
ผลการดำเนินการตามมาตรการป้องกัน
และแก้ไขผลกระทบสิ่งแวดล้อม

ผลการดำเนินการตามมาตรการป้องกัน

และแก้ไขผลกระทบสิ่งแวดล้อม

2.1 วิธีการติดตามตรวจสอบ

บริษัท เอสจีเอส (ประเทศไทย) จำกัด ได้ดำเนินการติดตามตรวจสอบและรายงานผลการปฏิบัติตามมาตรการป้องกันและแก้ไขผลกระทบสิ่งแวดล้อมด้านต่างๆ ในระยะดำเนินการ ของโครงการวางท่อส่งน้ำมันลอดผ่านถนนสายปากน้ำ บริษัท เชฟรอน (ไทย) จำกัด ระหว่างเดือนกรกฎาคม-ธันวาคม 2565 ตามรายงานการวิเคราะห์ผลกระทบสิ่งแวดล้อมที่ได้รับ การเห็นชอบจากสำนักงานนโยบายและแผนทรัพยากรธรรมชาติและสิ่งแวดล้อม (หนังสือที่ ทส 1009.7/8342 ลงวันที่ 5 กรกฎาคม พ.ศ. 2560) ทั้งนี้บริษัทฯ ได้ทำการตรวจสอบและเก็บรวบรวมข้อมูลการปฏิบัติตามมาตรการฯ โดยการสำรวจ ทัศนียภาพของพื้นที่โครงการฯ การตรวจสอบจากเอกสารการสัมภาษณ์ผู้ปฏิบัติงานเกี่ยวกับการดำเนินงานปัญหาหรืออุปสรรค ที่เกิดขึ้น และการแก้ไขปรับปรุงปัญหาดังกล่าว พร้อมทั้งทำการถ่ายภาพการปฏิบัติตามมาตรการฯ ต่างๆ เมื่อวันที่ 21 ธันวาคม 2565 เพื่อใช้ประกอบในการจัดทำรายงาน

2.2 ผลการปฏิบัติตามมาตรการป้องกันและแก้ไขผลกระทบสิ่งแวดล้อม

ผลการติดตามตรวจสอบการปฏิบัติตามมาตรการป้องกันและแก้ไขผลกระทบสิ่งแวดล้อม ระยะดำเนินการ ของโครงการวางท่อส่งน้ำมันลอดผ่านถนนสายปากน้ำ บริษัท เชฟรอน (ไทย) จำกัด ระหว่างเดือนกรกฎาคม-ธันวาคม 2565 แสดง ได้ดังตารางที่ 2.2-1



ภาพถ่ายที่ 2.1-1 การตรวจติดตามการปฏิบัติตามมาตรการป้องกันและแก้ไขผลกระทบสิ่งแวดล้อม

รายงานผลการปฏิบัติตามมาตรการป้องกันและแก้ไขผลกระทบสิ่งแวดล้อม และมาตรการติดตามตรวจสอบผลกระทบสิ่งแวดล้อม
โครงการวางท่อส่งน้ำมันลอดผ่านถนนสายปากน้ำ ของบริษัท เชฟรอน (ไทย) จำกัด
ระหว่างเดือนกรกฎาคม-ธันวาคม 2565
บทที่ 2 ผลการดำเนินการตามมาตรการป้องกันและแก้ไขผลกระทบสิ่งแวดล้อม

ตารางที่ 2.2-1 **สรุปผลการปฏิบัติตามมาตรการป้องกันและแก้ไขผลกระทบสิ่งแวดล้อม โครงการวางท่อส่งน้ำมันลอดผ่านถนนสายปากน้ำ
บริษัท เชฟรอน (ไทย) จำกัด ระยะดำเนินการ ระหว่างเดือนกรกฎาคม-ธันวาคม 2565**

ผลกระทบ สิ่งแวดล้อม	มาตรการป้องกันและแก้ไขผลกระทบสิ่งแวดล้อม	ระบุ ระบุ	ระบุ ระบุ	ระบุ ระบุ	ระบุ ระบุ	ระบุ ระบุ	ระบุ ระบุ	ระบุ ระบุ	รายละเอียดการปฏิบัติตามมาตรการ	ปัญหา อุปสรรค และการ แก้ไข	สถานที่ ดำเนินการ	เอกสารอ้างอิง
1. มาตรการทั่วไป	1.1 ปฏิบัติตามมาตรการลดผลกระทบสิ่งแวดล้อม และมาตรการติดตามตรวจสอบผลกระทบ สิ่งแวดล้อมในรูปแบบแผนปฏิบัติการด้านสิ่งแวดล้อม ตามที่เสนอในรายงานการวิเคราะห์ผลกระทบ สิ่งแวดล้อม โครงการวางท่อส่งน้ำมันลอดผ่าน ถนนสายปากน้ำ ของบริษัท เชฟรอน (ไทย) จำกัด ตั้งอยู่ที่ตำบลบางกุ้ง อำเภอเมืองสุราษฎร์ธานี จังหวัดสุราษฎร์ธานี และใช้เป็นแนวทางในการ กำกับ ควบคุม และติดตามตรวจสอบของ หน่วยงาน ประชาชน และองค์กรที่เกี่ยวข้อง	✓							- การดำเนินงานที่ผ่านมาโครงการได้ปฏิบัติตาม มาตรการป้องกันและแก้ไขผลกระทบด้าน สิ่งแวดล้อม และได้ดำเนินการติดตามตรวจสอบ คุณภาพสิ่งแวดล้อมในพื้นที่โครงการและพื้นที่ โดยรอบตามที่ระบุไว้ในมาตรการติดตามตรวจสอบ ผลกระทบสิ่งแวดล้อมตามหนังสือเห็นชอบ (หนังสือที่ ทส 1009.7/8342 ลงวันที่ 5 กรกฎาคม พ.ศ. 2560) อย่างเคร่งครัด และใช้เป็นแนวทางใน การกำกับ ควบคุม และติดตามตรวจสอบของ หน่วยงาน ประชาชน และองค์กรที่เกี่ยวข้อง	-	พื้นที่โครงการ	- เอกสารแนบที่ 1 สำเนาหนังสือ เห็นชอบจาก สผ. และเงื่อนไข ที่โครงการต้อง ปฏิบัติตาม รายงานการ วิเคราะห์ ผลกระทบ สิ่งแวดล้อม
	1.2 ให้บริษัท เชฟรอน (ไทย) จำกัด นำรายละเอียด ในแผนปฏิบัติการด้านสิ่งแวดล้อมไปกำหนด เป็นเงื่อนไขในสัญญาจ้างบริษัทผู้รับจ้าง และให้ ถือปฏิบัติโดยเคร่งครัด เพื่อให้เกิดประสิทธิภาพ ในทางปฏิบัติ	✓							- โครงการได้นำรายละเอียดในแผนการปฏิบัติตาม มาตรการป้องกันและแก้ไขผลกระทบด้าน สิ่งแวดล้อม และมาตรการติดตามตรวจสอบ ผลกระทบสิ่งแวดล้อม ไปกำหนดเป็นเงื่อนไขใน สัญญาจ้างบริษัทผู้รับจ้าง โดยถือปฏิบัติโดย เคร่งครัด เพื่อให้เกิดประสิทธิภาพในทางปฏิบัติ	-	พื้นที่โครงการ	-

ตารางที่ 2.2-1 (ต่อ)

ผลกระทบสิ่งแวดล้อม	มาตรการป้องกันและแก้ไขผลกระทบสิ่งแวดล้อม	ระบุเชิงรุก	ระบุเชิงรับ	ระบุเชิงรุก	ระบุเชิงรับ	ระบุเชิงรุก	ระบุเชิงรับ	ระบุเชิงรุก	ระบุเชิงรับ	รายละเอียดการปฏิบัติตามมาตรการ	ปัญหาอุปสรรคและการแก้ไข	สถานที่ดำเนินการ	เอกสารอ้างอิง
1. มาตรการทั่วไป (ต่อ)	1.3 บริษัท เซฟรอน (ไทย) จำกัด จะต้องได้รับอนุญาตให้ใช้พื้นที่ในการวางท่อจากหน่วยงานที่เกี่ยวข้อง ก่อนเริ่มดำเนินการก่อสร้างโครงการ	✓								- โครงการได้รับการอนุญาตให้ใช้พื้นที่ในการวางท่อ จากสำนักเทศบาลนครสุราษฎร์ธานี	-	พื้นที่โครงการ	- เอกสารแนบที่ 4 สำเนาใบอนุญาตก่อสร้าง
	1.4 ให้บริษัท เซฟรอน (ไทย) จำกัด ต้องจัดทำและเสนอรายงานผลการปฏิบัติตามแผนปฏิบัติการด้านสิ่งแวดล้อมให้กรมธุรกิจพลังงาน สำนักงานนโยบายและแผนทรัพยากรธรรมชาติและสิ่งแวดล้อม เทศบาลนครสุราษฎร์ธานี และจังหวัดสุราษฎร์ธานี พิจารณาตามระยะเวลาที่กำหนดในแผนปฏิบัติการ โดยให้เป็นไปตามแนวทางที่เสนอผลการติดตามตรวจสอบผลกระทบสิ่งแวดล้อมของสำนักงานฯ ทุก 6 เดือน	✓								- โครงการได้จ้างบริษัท เอสจีเอส (ประเทศไทย) จำกัด ในการดำเนินการติดตามตรวจสอบการปฏิบัติตามมาตรการป้องกันและแก้ไขผลกระทบสิ่งแวดล้อม และมาตรการติดตามตรวจสอบคุณภาพสิ่งแวดล้อม ในระยะดำเนินการ เพื่อจัดทำและเสนอรายงานให้แก่หน่วยงานอนุญาตและหน่วยงานราชการต่างๆ ที่เกี่ยวข้องทราบทุก 6 เดือน ซึ่งผลการปฏิบัติตามมาตรการฯ ครั้งที่ 2/2565 ระหว่างเดือนกรกฎาคม-ธันวาคม 2565 ได้แสดงไว้ในรายงานฉบับนี้แล้ว	-	พื้นที่โครงการ	- เอกสารแนบที่ 5 สำเนาจดหมายนำส่งรายงานผลการปฏิบัติตามมาตรการฯ ครั้งที่ 1/2565 ระหว่างเดือนกรกฎาคม-มิถุนายน 2565

ตารางที่ 2.2-1 (ต่อ)

ผลกระทบสิ่งแวดล้อม	มาตรการป้องกันและแก้ไขผลกระทบสิ่งแวดล้อม	ระบุเชิง	ระบุเชิง	ระบุเชิง	ระบุเชิง	ระบุเชิง	ระบุเชิง	รายละเอียดการปฏิบัติตามมาตรการ	ปัญหาอุปสรรคและการแก้ไข	สถานที่ดำเนินการ	เอกสารอ้างอิง
1. มาตรการทั่วไป (ต่อ)	1.6 หากบริษัท เชฟรอน (ไทย) จำกัด มีความประสงค์จะเปลี่ยนแปลงรายละเอียดโครงการและ/หรือมาตรการป้องกันและแก้ไขผลกระทบสิ่งแวดล้อม หรือมาตรการติดตามตรวจสอบผลกระทบสิ่งแวดล้อมตามที่เสนอไว้ในรายงานการวิเคราะห์ผลกระทบสิ่งแวดล้อมที่ได้รับความเห็นชอบแล้ว ให้บริษัท เชฟรอน (ไทย) จำกัด แจ้งให้หน่วยงานที่มีอำนาจหน้าที่ในการอนุมัติหรืออนุญาตดำเนินการ ดังนี้ - หากหน่วยงานผู้อนุมัติหรืออนุญาตเห็นว่าการเปลี่ยนแปลงดังกล่าวเกิดผลต่อสิ่งแวดล้อมมากกว่าหรือเทียบเท่ามาตรการที่กำหนดไว้ในรายงานการวิเคราะห์ผลกระทบสิ่งแวดล้อมที่ได้รับความเห็นชอบไว้แล้วให้หน่วยงานผู้อนุมัติหรืออนุญาตจัดแจ้งให้เป็นไปตามหลักเกณฑ์และเงื่อนไขที่กำหนดไว้ในกฎหมายนั้นๆ ต่อไป พร้อมกับให้จัดทำสำเนาการเปลี่ยนแปลงดังกล่าวข้างต้นที่รับจดแจ้งไว้ แจ้งสำนักงานนโยบายและแผนทรัพยากรธรรมชาติและสิ่งแวดล้อมเพื่อทราบ	ระบุเชิง	ระบุเชิง	ระบุเชิง	ระบุเชิง	ระบุเชิง	ระบุเชิง	- โครงการยังไม่มีเปลี่ยนแปลงรายละเอียดใดๆ ตามรายงานการวิเคราะห์ผลกระทบสิ่งแวดล้อมที่ได้รับความเห็นชอบจากสำนักงานนโยบายและแผนทรัพยากรธรรมชาติและสิ่งแวดล้อม (หนังสือที่ ทส 1009.7/8342 ลงวันที่ 5 กรกฎาคม พ.ศ. 2560) แต่หากมีการเปลี่ยนแปลงใดๆ ที่แตกต่างไปจากที่นำเสนอไว้ในรายงานการวิเคราะห์ผลกระทบสิ่งแวดล้อมของโครงการ ซึ่งอาจก่อให้เกิดผลกระทบสิ่งแวดล้อมโครงการจะเสนอรายละเอียดของการเปลี่ยนแปลงให้หน่วยงานที่มีอำนาจหน้าที่ในการอนุมัติหรืออนุญาตเห็นที่	-	พื้นที่โครงการ	-

ตารางที่ 2.2-1 (ต่อ)

ผลกระทบ สิ่งแวดล้อม	มาตรการป้องกันและแก้ไขผลกระทบสิ่งแวดล้อม	สรุป	สรุปเชิงพื้นที่	สรุปเชิงนโยบาย	สรุปเชิงยุทธศาสตร์	รายละเอียดการปฏิบัติตามมาตรการ	ปัญหาอุปสรรคและการแก้ไข	สถานที่ดำเนินการ	เอกสารอ้างอิง
1. มาตรการทั่วไป (ต่อ)	<ul style="list-style-type: none"> หากหน่วยงานผู้อนุมัติหรืออนุญาตเห็นว่าการเปลี่ยนแปลงดังกล่าวอาจกระทบต่อสาระสำคัญในรายงานการวิเคราะห์ผลกระทบสิ่งแวดล้อมที่ได้รับความเห็นชอบไว้แล้วให้หน่วยงานผู้อนุมัติหรืออนุญาตจัดส่งรายงานการเปลี่ยนแปลงดังกล่าวให้สำนักงานนโยบายและแผนทรัพยากรธรรมชาติและสิ่งแวดล้อมเพื่อเสนอให้คณะกรรมการผู้ชำนาญการพิจารณาการวิเคราะห์ผลกระทบสิ่งแวดล้อม (คชก.) ชุดที่เกี่ยวข้องให้ความเห็นประกอบก่อนดำเนินการเปลี่ยนแปลงและเมื่อโครงการได้รับอนุมัติหรืออนุญาตแจ้งผลการเปลี่ยนแปลงดังกล่าวให้สำนักงานนโยบายและแผนทรัพยากรธรรมชาติและสิ่งแวดล้อม 	✓			✓	<ul style="list-style-type: none"> การดำเนินงานของโครงการที่ผ่านมา ระหว่างเดือนกรกฎาคม-ธันวาคม 2565 พบว่า ไม่มีข้อร้องเรียนจากชุมชน แต่อย่างไรก็ตามหากเกิดการฉ้อโกงการเรียน โครงการจะดำเนินการตามขั้นตอนการรับเรื่องร้องเรียนที่กำหนดไว้ 	-	พื้นที่โครงการ	- อ้างอิงรูปที่ 1.7.7-6-1 (รายงานส่วนที่ 1) แผนผังขั้นตอนการดำเนินงานรับเรื่องร้องเรียนในระยะดำเนินการ

ตารางที่ 2.2-1 (ต่อ)

ผลกระทบ สิ่งแวดล้อม	มาตรการป้องกันและแก้ไขผลกระทบ สิ่งแวดล้อม	ระบุ	ระบุเชิงรูป	ระบุเชิงรูป	ระบุเชิงรูป	ระบุเชิงรูป	ระบุเชิงรูป	รายละเอียดการปฏิบัติตามมาตรการ	ปัญหา อุปสรรค และ การแก้ไข	สถานที่ ดำเนินการ	เอกสารอ้างอิง
1. มาตรการทั่วไป (ต่อ)	1.8 กำหนดให้มีมาตรการในการจ่าย ค่าชดเชยให้กับผู้ได้รับผลกระทบ กรณีพิสูจน์ได้ว่าผลกระทบนั้นมาจาก การดำเนินงานของโครงการ	✓						<ul style="list-style-type: none"> เนื่องจากพื้นที่โครงการตั้งอยู่ในขอบเขตพื้นที่คลังน้ำมัน ร่วมๆ ระหว่าง บริษัท เชฟรอน (ไทย) จำกัด และบริษัท บางจาก คอร์ปอเรชั่น จำกัด (มหาชน) โดยทั้ง 2 บริษัทได้ มีการทำประกันภัยความรับผิดชอบกฎหมายอันเกิดจาก การประกอบกิจการควบคุมประเภทที่ 3 ตามกฎหมายว่า ด้วยการควบคุมน้ำมันเชื้อเพลิงส่วนที่เกี่ยวข้องกับการ ประกอบกิจการควบคุมน้ำมันแล้ว 	-	พื้นที่โครงการ	- เอกสารแนบที่ 6 กรรมธรรม์ประกันภัย
2. การคมนาคม	1. เชื่อมงวดผู้ขับขี่รถยนต์และรถ ขนส่งน้ำมันของโครงการให้ ปฏิบัติตามกฎจราจรอย่าง เคร่งครัด	✓						<ul style="list-style-type: none"> โครงการได้มีการเตรียมอย่างเข้มงวดต่อผู้ขับขี่รถยนต์ และรถขนส่งน้ำมันของโครงการ โดยให้ปฏิบัติตามกฎ จราจรอย่างเคร่งครัด มีการอบรมพนักงานขับรถยนต์และ รถขนส่งน้ำมัน โครงการตรวจรถประจำแอสถกอลจาก สมทวยใจของพนักงานขับรถขนส่งน้ำมัน เนื่องจาก ระบอบของโรคโควิด-19 แต่ได้กำหนดให้เจ้าหน้าที่รักษา ความปลอดภัยสังเกตลักษณะอาการทางกายภาพของ คนขับรถขนส่งน้ำมัน หากมีความผิดปกติจะแจ้งให้ ผู้จัดการคลังน้ำมันทราบทันที นอกจากนี้โครงการยังมี การสุ่มตรวจสารเสพติดเมทแอมเฟตามีนและสารกัญชา ในปัสสาวะ 	-	ทางหลวง หมายเลข 4079 (ถนนสายปากน้ำ) ช่วงที่เชื่อมต่อกับ คลังน้ำมันร่วมๆ ด้านท้ายเรือ	<ul style="list-style-type: none"> ภาพถ่ายที่ 2.2-1 ป้ายจำกัดความเร็ว ในพื้นที่ทางเข้า-ออก คลังน้ำมันร่วมๆ ด้าน ท้ายเรือ และ ด้านคลังน้ำมัน ภาพถ่ายที่ 2.2-2 ชุดทดสอบสารเสพติด เมทแอมเฟตามีนและ สารกัญชาในปัสสาวะ - เอกสารแนบที่ 7 บันทึกผลการทดสอบ Drugs Alcohol Test

ตารางที่ 2.2-1 (ต่อ)

ผลกระทบสิ่งแวดล้อม	มาตรการป้องกันและแก้ไขผลกระทบสิ่งแวดล้อม	ระบุปัญหา	รายละเอียดการปฏิบัติตามมาตรการ	อุปสรรคและการแก้ไข	สถานที่ดำเนินการ	เอกสารอ้างอิง
2. การคมนาคม (ต่อ)	2. จัดให้มีเจ้าหน้าที่รักษาความปลอดภัยคอยอำนวยความสะดวกทางเข้า-ออก คลังน้ำมันร่วมา ด้านท่าเทียบเรือ	✓	- โครงการจัดให้มีเจ้าหน้าที่ช่วยอำนวยความสะดวก และจัดระเบียบการจราจรบริเวณทางเข้า-ออก คลังน้ำมันร่วมา ด้านท่าเทียบเรือ ตลอดเวลาปฏิบัติงาน	-	ทางหลวงหมายเลข 4079 (ถนนสายปากน้ำ) ช่วงที่เชื่อมต่อกับคลังน้ำมันร่วมา ด้านท่าเทียบเรือ	- ภาพถ่ายที่ 2.2-3 เจ้าหน้าที่รักษาความปลอดภัยบริเวณทางเข้า-ออกคลังน้ำมันร่วมา ด้านท่าเทียบเรือ
	3. ต้องควบคุมพนักงานขับรถยนต์และรถขนส่งน้ำมันของโครงการให้ปฏิบัติตามกฎหมายจราจรและปฏิบัติตามข้อกำหนดของกรมทางหลวงอย่างเคร่งครัด	✓	- โครงการมีการควบคุมพนักงานขับรถยนต์และรถขนส่งน้ำมันของโครงการให้ปฏิบัติตามกฎหมายจราจรและปฏิบัติตามข้อกำหนดของกรมทางหลวงอย่างเคร่งครัด ทั้งยังได้มีการกำหนดให้รถขนส่งน้ำมันปฏิบัติตามขั้นตอนการรับน้ำมันด้วยความปลอดภัยตามที่โครงการกำหนดไว้อีกด้วย	-	ทางหลวงหมายเลข 4079 (ถนนสายปากน้ำ) ช่วงที่เชื่อมต่อกับคลังน้ำมันร่วมา ด้านท่าเทียบเรือ	- ภาพถ่ายที่ 2.2-1 ป้ายจำกัดความเร็วในพื้นที่ทางเข้า-ออกคลังน้ำมันร่วมา ด้านท่าเทียบเรือ และด้านคลังน้ำมัน - เอกสารแนบที่ 8 เอกสารบันทึกการอบรมพนักงานขับรถยนต์และรถขนส่งน้ำมัน - เอกสารแนบที่ 9 ขั้นตอนการรับน้ำมัน

ตารางที่ 2.2-1 (ต่อ)

ผลกระทบ สิ่งแวดล้อม	มาตรการป้องกันและแก้ไขผลกระทบ สิ่งแวดล้อม	ระบุปัญหา	ระบุผลกระทบ	ระบุผลกระทบ	ระบุผลกระทบ	ระบุผลกระทบ	ระบุผลกระทบ	รายละเอียดการปฏิบัติตามมาตรการ	ปัญหา อุปสรรค และการ แก้ไข	สถานที่ดำเนินการ	เอกสารอ้างอิง
4. ขยะและ กากของเสีย (ต่อ)	5. ระบุชนิด ปริมาณกากของเสีย และวิธีการ จัดการของเสียแต่ละประเภทโดยวิธีการกำจัด ต้องสอดคล้องกับกฎหมายที่กำหนด 6. บันทึกชนิด/ปริมาณกากของเสียที่เกิดขึ้น และ ขนส่งออกนอกพื้นที่โครงการ โดยระบุแหล่งที่ ส่งไปจำหน่าย/กำจัด	✓						<ul style="list-style-type: none"> - โครงการได้มีการบันทึกชนิด และปริมาณกากของเสียที่เกิดขึ้น สำหรับการจัดการของเสียแต่ละประเภทได้มีการดำเนินการ ดังนี้ <ul style="list-style-type: none"> - ขยะมูลฝอยทั่วไป ได้แก่ ขยะมูลฝอยจากอาคารสำนักงานจำพวกเศษอาหารที่เกิดขึ้นจากการอุปโภคบริโภคของพนักงานรวมถึงบรรจุภัณฑ์ต่างๆ ได้มีการประสานงานกับเทศบาลนครสุราษฎร์ธานี ให้เข้ามาดำเนินการจัดเก็บขยะมูลฝอยเป็นประจำสัปดาห์ละ 1 ครั้ง เพื่อให้มีขยะมูลฝอยตกค้าง - ขยะที่สามารถนำกลับมาใช้ใหม่ได้ (Recycle) เช่น ขวดน้ำพลาสติก จะถูกรวบรวม และขายให้ผู้ซื้อนำไปสู่กระบวนการรีไซเคิลต่อไป - ของเสียอันตราย จะถูกเก็บรวบรวมไว้ในพื้นที่จัดเก็บกากของเสียอุตสาหกรรมก่อนการขนส่งและกำจัดโดยบริษัทที่ได้รับอนุญาตจากกรมโรงงานอุตสาหกรรม ทั้งนี้ระหว่างเดือนกรกฎาคม-ธันวาคม 2565 ไม่มีการส่งกำจัดของเสียอันตราย 	-	พื้นที่โครงการและพื้นที่คลังน้ำมันรวมๆ ด้านท้ายเขื่อน	<ul style="list-style-type: none"> - เอกสารแนบที่ 10 ใบเสร็จรับเงินค่าดำเนินการจัดเก็บขยะมูลฝอย - เอกสารแนบที่ 11 บันทึกการกากของเสียที่ส่งไปกำจัด

ตารางที่ 2.2-1 (ต่อ)

ผลกระทบ สิ่งแวดล้อม	มาตรการป้องกันและแก้ไขผลกระทบ	รูปที่ 2.2-1	รูปที่ 2.2-2	รูปที่ 2.2-3	รูปที่ 2.2-4	รูปที่ 2.2-5	รูปที่ 2.2-6	รูปที่ 2.2-7	รูปที่ 2.2-8	รูปที่ 2.2-9	รูปที่ 2.2-10	รูปที่ 2.2-11	รูปที่ 2.2-12	รูปที่ 2.2-13	รูปที่ 2.2-14	รูปที่ 2.2-15	รูปที่ 2.2-16	รูปที่ 2.2-17	รูปที่ 2.2-18	รูปที่ 2.2-19	รูปที่ 2.2-20	รูปที่ 2.2-21	รูปที่ 2.2-22	รูปที่ 2.2-23	รูปที่ 2.2-24	รูปที่ 2.2-25	รูปที่ 2.2-26	รูปที่ 2.2-27	รูปที่ 2.2-28	รูปที่ 2.2-29	รูปที่ 2.2-30	รูปที่ 2.2-31	รูปที่ 2.2-32	รูปที่ 2.2-33	รูปที่ 2.2-34	รูปที่ 2.2-35	รูปที่ 2.2-36	รูปที่ 2.2-37	รูปที่ 2.2-38	รูปที่ 2.2-39	รูปที่ 2.2-40	รูปที่ 2.2-41	รูปที่ 2.2-42	รูปที่ 2.2-43	รูปที่ 2.2-44	รูปที่ 2.2-45	รูปที่ 2.2-46	รูปที่ 2.2-47	รูปที่ 2.2-48	รูปที่ 2.2-49	รูปที่ 2.2-50	รูปที่ 2.2-51	รูปที่ 2.2-52	รูปที่ 2.2-53	รูปที่ 2.2-54	รูปที่ 2.2-55	รูปที่ 2.2-56	รูปที่ 2.2-57	รูปที่ 2.2-58	รูปที่ 2.2-59	รูปที่ 2.2-60	รูปที่ 2.2-61	รูปที่ 2.2-62	รูปที่ 2.2-63	รูปที่ 2.2-64	รูปที่ 2.2-65	รูปที่ 2.2-66	รูปที่ 2.2-67	รูปที่ 2.2-68	รูปที่ 2.2-69	รูปที่ 2.2-70	รูปที่ 2.2-71	รูปที่ 2.2-72	รูปที่ 2.2-73	รูปที่ 2.2-74	รูปที่ 2.2-75	รูปที่ 2.2-76	รูปที่ 2.2-77	รูปที่ 2.2-78	รูปที่ 2.2-79	รูปที่ 2.2-80	รูปที่ 2.2-81	รูปที่ 2.2-82	รูปที่ 2.2-83	รูปที่ 2.2-84	รูปที่ 2.2-85	รูปที่ 2.2-86	รูปที่ 2.2-87	รูปที่ 2.2-88	รูปที่ 2.2-89	รูปที่ 2.2-90	รูปที่ 2.2-91	รูปที่ 2.2-92	รูปที่ 2.2-93	รูปที่ 2.2-94	รูปที่ 2.2-95	รูปที่ 2.2-96	รูปที่ 2.2-97	รูปที่ 2.2-98	รูปที่ 2.2-99	รูปที่ 2.2-100	รูปที่ 2.2-101	รูปที่ 2.2-102	รูปที่ 2.2-103	รูปที่ 2.2-104	รูปที่ 2.2-105	รูปที่ 2.2-106	รูปที่ 2.2-107	รูปที่ 2.2-108	รูปที่ 2.2-109	รูปที่ 2.2-110	รูปที่ 2.2-111	รูปที่ 2.2-112	รูปที่ 2.2-113	รูปที่ 2.2-114	รูปที่ 2.2-115	รูปที่ 2.2-116	รูปที่ 2.2-117	รูปที่ 2.2-118	รูปที่ 2.2-119	รูปที่ 2.2-120	รูปที่ 2.2-121	รูปที่ 2.2-122	รูปที่ 2.2-123	รูปที่ 2.2-124	รูปที่ 2.2-125	รูปที่ 2.2-126	รูปที่ 2.2-127	รูปที่ 2.2-128	รูปที่ 2.2-129	รูปที่ 2.2-130	รูปที่ 2.2-131	รูปที่ 2.2-132	รูปที่ 2.2-133	รูปที่ 2.2-134	รูปที่ 2.2-135	รูปที่ 2.2-136	รูปที่ 2.2-137	รูปที่ 2.2-138	รูปที่ 2.2-139	รูปที่ 2.2-140	รูปที่ 2.2-141	รูปที่ 2.2-142	รูปที่ 2.2-143	รูปที่ 2.2-144	รูปที่ 2.2-145	รูปที่ 2.2-146	รูปที่ 2.2-147	รูปที่ 2.2-148	รูปที่ 2.2-149	รูปที่ 2.2-150	รูปที่ 2.2-151	รูปที่ 2.2-152	รูปที่ 2.2-153	รูปที่ 2.2-154	รูปที่ 2.2-155	รูปที่ 2.2-156	รูปที่ 2.2-157	รูปที่ 2.2-158	รูปที่ 2.2-159	รูปที่ 2.2-160	รูปที่ 2.2-161	รูปที่ 2.2-162	รูปที่ 2.2-163	รูปที่ 2.2-164	รูปที่ 2.2-165	รูปที่ 2.2-166	รูปที่ 2.2-167	รูปที่ 2.2-168	รูปที่ 2.2-169	รูปที่ 2.2-170	รูปที่ 2.2-171	รูปที่ 2.2-172	รูปที่ 2.2-173	รูปที่ 2.2-174	รูปที่ 2.2-175	รูปที่ 2.2-176	รูปที่ 2.2-177	รูปที่ 2.2-178	รูปที่ 2.2-179	รูปที่ 2.2-180	รูปที่ 2.2-181	รูปที่ 2.2-182	รูปที่ 2.2-183	รูปที่ 2.2-184	รูปที่ 2.2-185	รูปที่ 2.2-186	รูปที่ 2.2-187	รูปที่ 2.2-188	รูปที่ 2.2-189	รูปที่ 2.2-190	รูปที่ 2.2-191	รูปที่ 2.2-192	รูปที่ 2.2-193	รูปที่ 2.2-194	รูปที่ 2.2-195	รูปที่ 2.2-196	รูปที่ 2.2-197	รูปที่ 2.2-198	รูปที่ 2.2-199	รูปที่ 2.2-200	รูปที่ 2.2-201	รูปที่ 2.2-202	รูปที่ 2.2-203	รูปที่ 2.2-204	รูปที่ 2.2-205	รูปที่ 2.2-206	รูปที่ 2.2-207	รูปที่ 2.2-208	รูปที่ 2.2-209	รูปที่ 2.2-210	รูปที่ 2.2-211	รูปที่ 2.2-212	รูปที่ 2.2-213	รูปที่ 2.2-214	รูปที่ 2.2-215	รูปที่ 2.2-216	รูปที่ 2.2-217	รูปที่ 2.2-218	รูปที่ 2.2-219	รูปที่ 2.2-220	รูปที่ 2.2-221	รูปที่ 2.2-222	รูปที่ 2.2-223	รูปที่ 2.2-224	รูปที่ 2.2-225	รูปที่ 2.2-226	รูปที่ 2.2-227	รูปที่ 2.2-228	รูปที่ 2.2-229	รูปที่ 2.2-230	รูปที่ 2.2-231	รูปที่ 2.2-232	รูปที่ 2.2-233	รูปที่ 2.2-234	รูปที่ 2.2-235	รูปที่ 2.2-236	รูปที่ 2.2-237	รูปที่ 2.2-238	รูปที่ 2.2-239	รูปที่ 2.2-240	รูปที่ 2.2-241	รูปที่ 2.2-242	รูปที่ 2.2-243	รูปที่ 2.2-244	รูปที่ 2.2-245	รูปที่ 2.2-246	รูปที่ 2.2-247	รูปที่ 2.2-248	รูปที่ 2.2-249	รูปที่ 2.2-250	รูปที่ 2.2-251	รูปที่ 2.2-252	รูปที่ 2.2-253	รูปที่ 2.2-254	รูปที่ 2.2-255	รูปที่ 2.2-256	รูปที่ 2.2-257	รูปที่ 2.2-258	รูปที่ 2.2-259	รูปที่ 2.2-260	รูปที่ 2.2-261	รูปที่ 2.2-262	รูปที่ 2.2-263	รูปที่ 2.2-264	รูปที่ 2.2-265	รูปที่ 2.2-266	รูปที่ 2.2-267	รูปที่ 2.2-268	รูปที่ 2.2-269	รูปที่ 2.2-270	รูปที่ 2.2-271	รูปที่ 2.2-272	รูปที่ 2.2-273	รูปที่ 2.2-274	รูปที่ 2.2-275	รูปที่ 2.2-276	รูปที่ 2.2-277	รูปที่ 2.2-278	รูปที่ 2.2-279	รูปที่ 2.2-280	รูปที่ 2.2-281	รูปที่ 2.2-282	รูปที่ 2.2-283	รูปที่ 2.2-284	รูปที่ 2.2-285	รูปที่ 2.2-286	รูปที่ 2.2-287	รูปที่ 2.2-288	รูปที่ 2.2-289	รูปที่ 2.2-290	รูปที่ 2.2-291	รูปที่ 2.2-292	รูปที่ 2.2-293	รูปที่ 2.2-294	รูปที่ 2.2-295	รูปที่ 2.2-296	รูปที่ 2.2-297	รูปที่ 2.2-298	รูปที่ 2.2-299	รูปที่ 2.2-300	รูปที่ 2.2-301	รูปที่ 2.2-302	รูปที่ 2.2-303	รูปที่ 2.2-304	รูปที่ 2.2-305	รูปที่ 2.2-306	รูปที่ 2.2-307	รูปที่ 2.2-308	รูปที่ 2.2-309	รูปที่ 2.2-310	รูปที่ 2.2-311	รูปที่ 2.2-312	รูปที่ 2.2-313	รูปที่ 2.2-314	รูปที่ 2.2-315	รูปที่ 2.2-316	รูปที่ 2.2-317	รูปที่ 2.2-318	รูปที่ 2.2-319	รูปที่ 2.2-320	รูปที่ 2.2-321	รูปที่ 2.2-322	รูปที่ 2.2-323	รูปที่ 2.2-324	รูปที่ 2.2-325	รูปที่ 2.2-326	รูปที่ 2.2-327	รูปที่ 2.2-328	รูปที่ 2.2-329	รูปที่ 2.2-330	รูปที่ 2.2-331	รูปที่ 2.2-332	รูปที่ 2.2-333	รูปที่ 2.2-334	รูปที่ 2.2-335	รูปที่ 2.2-336	รูปที่ 2.2-337	รูปที่ 2.2-338	รูปที่ 2.2-339	รูปที่ 2.2-340	รูปที่ 2.2-341	รูปที่ 2.2-342	รูปที่ 2.2-343	รูปที่ 2.2-344	รูปที่ 2.2-345	รูปที่ 2.2-346	รูปที่ 2.2-347	รูปที่ 2.2-348	รูปที่ 2.2-349	รูปที่ 2.2-350	รูปที่ 2.2-351	รูปที่ 2.2-352	รูปที่ 2.2-353	รูปที่ 2.2-354	รูปที่ 2.2-355	รูปที่ 2.2-356	รูปที่ 2.2-357	รูปที่ 2.2-358	รูปที่ 2.2-359	รูปที่ 2.2-360	รูปที่ 2.2-361	รูปที่ 2.2-362	รูปที่ 2.2-363	รูปที่ 2.2-364	รูปที่ 2.2-365	รูปที่ 2.2-366	รูปที่ 2.2-367	รูปที่ 2.2-368	รูปที่ 2.2-369	รูปที่ 2.2-370	รูปที่ 2.2-371	รูปที่ 2.2-372	รูปที่ 2.2-373	รูปที่ 2.2-374	รูปที่ 2.2-375	รูปที่ 2.2-376	รูปที่ 2.2-377	รูปที่ 2.2-378	รูปที่ 2.2-379	รูปที่ 2.2-380	รูปที่ 2.2-381	รูปที่ 2.2-382	รูปที่ 2.2-383	รูปที่ 2.2-384	รูปที่ 2.2-385	รูปที่ 2.2-386	รูปที่ 2.2-387	รูปที่ 2.2-388	รูปที่ 2.2-389	รูปที่ 2.2-390	รูปที่ 2.2-391	รูปที่ 2.2-392	รูปที่ 2.2-393	รูปที่ 2.2-394	รูปที่ 2.2-395	รูปที่ 2.2-396	รูปที่ 2.2-397	รูปที่ 2.2-398	รูปที่ 2.2-399	รูปที่ 2.2-400	รูปที่ 2.2-401	รูปที่ 2.2-402	รูปที่ 2.2-403	รูปที่ 2.2-404	รูปที่ 2.2-405	รูปที่ 2.2-406	รูปที่ 2.2-407	รูปที่ 2.2-408	รูปที่ 2.2-409	รูปที่ 2.2-410	รูปที่ 2.2-411	รูปที่ 2.2-412	รูปที่ 2.2-413	รูปที่ 2.2-414	รูปที่ 2.2-415	รูปที่ 2.2-416	รูปที่ 2.2-417	รูปที่ 2.2-418	รูปที่ 2.2-419	รูปที่ 2.2-420	รูปที่ 2.2-421	รูปที่ 2.2-422	รูปที่ 2.2-423	รูปที่ 2.2-424	รูปที่ 2.2-425	รูปที่ 2.2-426	รูปที่ 2.2-427	รูปที่ 2.2-428	รูปที่ 2.2-429	รูปที่ 2.2-430	รูปที่ 2.2-431	รูปที่ 2.2-432	รูปที่ 2.2-433	รูปที่ 2.2-434	รูปที่ 2.2-435	รูปที่ 2.2-436	รูปที่ 2.2-437	รูปที่ 2.2-438	รูปที่ 2.2-439	รูปที่ 2.2-440	รูปที่ 2.2-441	รูปที่ 2.2-442	รูปที่ 2.2-443	รูปที่ 2.2-444	รูปที่ 2.2-445	รูปที่ 2.2-446	รูปที่ 2.2-447	รูปที่ 2.2-448	รูปที่ 2.2-449	รูปที่ 2.2-450	รูปที่ 2.2-451	รูปที่ 2.2-452	รูปที่ 2.2-453	รูปที่ 2.2-454	รูปที่ 2.2-455	รูปที่ 2.2-456	รูปที่ 2.2-457	รูปที่ 2.2-458	รูปที่ 2.2-459	รูปที่ 2.2-460	รูปที่ 2.2-461	รูปที่ 2.2-462	รูปที่ 2.2-463	รูปที่ 2.2-464	รูปที่ 2.2-465	รูปที่ 2.2-466	รูปที่ 2.2-467	รูปที่ 2.2-468	รูปที่ 2.2-469	รูปที่ 2.2-470	รูปที่ 2.2-471	รูปที่ 2.2-472	รูปที่ 2.2-473	รูปที่ 2.2-474	รูปที่ 2.2-475	รูปที่ 2.2-476	รูปที่ 2.2-477	รูปที่ 2.2-478	รูปที่ 2.2-479	รูปที่ 2.2-480	รูปที่ 2.2-481	รูปที่ 2.2-482	รูปที่ 2.2-483	รูปที่ 2.2-484	รูปที่ 2.2-485	รูปที่ 2.2-486	รูปที่ 2.2-487	รูปที่ 2.2-488	รูปที่ 2.2-489	รูปที่ 2.2-490	รูปที่ 2.2-491	รูปที่ 2.2-492	รูปที่ 2.2-493	รูปที่ 2.2-494	รูปที่ 2.2-495	รูปที่ 2.2-496	รูปที่ 2.2-497	รูปที่ 2.2-498	รูปที่ 2.2-499	รูปที่ 2.2-500	รูปที่ 2.2-501	รูปที่ 2.2-502	รูปที่ 2.2-503	รูปที่ 2.2-504	รูปที่ 2.2-505	รูปที่ 2.2-506	รูปที่ 2.2-507	รูปที่ 2.2-508	รูปที่ 2.2-509	รูปที่ 2.2-510	รูปที่ 2.2-511	รูปที่ 2.2-512	รูปที่ 2.2-513	รูปที่ 2.2-514	รูปที่ 2.2-515	รูปที่ 2.2-516	รูปที่ 2.2-517	รูปที่ 2.2-518	รูปที่ 2.2-519	รูปที่ 2.2-520	รูปที่ 2.2-521	รูปที่ 2.2-522	รูปที่ 2.2-523	รูปที่ 2.2-524	รูปที่ 2.2-525	รูปที่ 2.2-526	รูปที่ 2.2-527	รูปที่ 2.2-528	รูปที่ 2.2-529	รูปที่ 2.2-530	รูปที่ 2.2-531	รูปที่ 2.2-532	รูปที่ 2.2-533	รูปที่ 2.2-534	รูปที่ 2.2-535	รูปที่ 2.2-536	รูปที่ 2.2-537	รูปที่ 2.2-538	รูปที่ 2.2-539	รูปที่ 2.2-540	รูปที่ 2.2-541	รูปที่ 2.2-542	รูปที่ 2.2-543	รูปที่ 2.2-544	รูปที่ 2.2-545	รูปที่ 2.2-546	รูปที่ 2.2-547	รูปที่ 2.2-548	รูปที่ 2.2-549	รูปที่ 2.2-550	รูปที่ 2.2-551	รูปที่ 2.2-552	รูปที่ 2.2-553	รูปที่ 2.2-554	รูปที่ 2.2-555	รูปที่ 2.2-556	รูปที่ 2.2-557	รูปที่ 2.2-558	รูปที่ 2.2-559	รูปที่ 2.2-560	รูปที่ 2.2-561	รูปที่ 2.2-562	รูปที่ 2.2-563	รูปที่ 2.2-564	รูปที่ 2.2-565	รูปที่ 2.2-566	รูปที่ 2.2-567	รูปที่ 2.2-568	รูปที่ 2.2-569	รูปที่ 2.2-570	รูปที่ 2.2-571	รูปที่ 2.2-572	รูปที่ 2.2-573	รูปที่ 2.2-574	รูปที่ 2.2-575	รูปที่ 2.2-576	รูปที่ 2.2-577	รูปที่ 2.2-578	รูปที่ 2.2-579	รูปที่ 2.2-580	รูปที่ 2.2-581	รูปที่ 2.2-582	รูปที่ 2.2-583	รูปที่ 2.2-584	รูปที่ 2.2-585	รูปที่ 2.2-586	รูปที่ 2.2-587	รูปที่ 2.2-588	รูปที่ 2.2-589	รูปที่ 2.2-590	รูปที่ 2.2-591	รูปที่ 2.2-592	รูปที่ 2.2-593	รูปที่ 2.2-594	รูปที่ 2.2-595	รูปที่ 2.2-596	รูปที่ 2.2-597	รูปที่ 2.2-598	รูปที่ 2.2-599	รูปที่ 2.2-600	รูปที่ 2.2-601	รูปที่ 2.2-602	รูปที่ 2.2-603	รูปที่ 2.2-604	รูปที่ 2.2-605	รูปที่ 2.2-606	รูปที่ 2.2-607	รูปที่ 2.2-608	รูปที่ 2.2-609	รูปที่ 2.2-610	รูปที่ 2.2-611	รูปที่ 2.2-612	รูปที่ 2.2-613	รูปที่ 2.2-614	รูปที่ 2.2-615	รูปที่ 2.2-616	รูปที่ 2.2-617	รูปที่ 2.2-618	รูปที่ 2.2-619	รูปที่ 2.2-620	รูปที่ 2.2-621	รูปที่ 2.2-622	รูปที่ 2.2-623	รูปที่ 2.2-624	รูปที่ 2.2-625	รูปที่ 2.2-626	รูปที่ 2.2-627	รูปที่ 2.2-628	รูปที่ 2.2-629	รูปที่ 2.2-630	รูปที่ 2.2-631	รูปที่ 2.2-632	รูปที่ 2.2-633	รูปที่ 2.2-634	รูปที่ 2.2-635	รูปที่ 2.2-636	รูปที่ 2.2-637	รูปที่ 2.2-638	รูปที่ 2.2-639	รูปที่ 2.2-640	รูปที่ 2.2-641	รูปที่ 2.2-642	รูปที่ 2.2-643	รูปที่ 2.2-644	รูปที่ 2.2-645	รูปที่ 2.2-646	รูปที่ 2.2-647	รูปที่ 2.2-648	รูปที่ 2.2-649	รูปที่ 2.2-650	รูปที่ 2.2-651	รูปที่ 2.2-652	รูปที่ 2.2-653	รูปที่ 2.2-654	รูปที่ 2.2-655	รูปที่ 2.2-656	รูปที่ 2.2-657	รูปที่ 2.2-658	รูปที่ 2.2-659	รูปที่ 2.2-660	รูปที่ 2.2-661	รูปที่ 2.2-662	รูปที่ 2.2-663	รูปที่ 2.2-664	รูปที่ 2.2-665	รูปที่ 2.2-666	รูปที่ 2.2-667	รูปที่ 2.2-668	รูปที่ 2.2-669	รูปที่ 2.2-670	รูปที่ 2.2-671	รูปที่ 2.2-672	รูปที่ 2.2-673	รูปที่ 2.2-674	รูปที่ 2.2-675	รูปที่ 2.2-676	รูปที่ 2.2-677	รูปที่ 2.2-678	รูปที่ 2.2-679	รูปที่ 2.2-680	รูปที่ 2.2-681	รูปที่ 2.2-682	รูปที่ 2.2-683	รูปที่ 2.2-684	รูปที่ 2.2-685	รูปที่ 2.2-686	รูปที่ 2.2-687	รูปที่ 2.2-688	รูปที่ 2.2-689	รูปที่ 2.2-690	รูปที่ 2.2-691	รูปที่ 2.2-692	รูปที่ 2.2-693	รูปที่ 2.2-694	รูปที่ 2.2-695	รูปที่ 2.2-696	รูปที่ 2.2-697	รูปที่ 2.2-698	รูปที่ 2.2-699	รูปที่ 2.2-700	รูปที่ 2.2-701	รูปที่ 2.2-702	รูปที่ 2.2-703	รูปที่ 2.2-704	รูปที่ 2.2-705	รูปที่ 2.2-706	รูปที่ 2.2-707	รูปที่ 2.2-708	รูปที่ 2.2-709	รูปที่ 2.2-710	รูปที่ 2.2-711	รูปที่ 2.2-712	รูปที่ 2.2-713	รูปที่ 2.2-714	รูปที่ 2.2-715	รูปที่ 2.2-716	รูปที่ 2.2-717	รูปที่ 2.2-718	รูปที่ 2.2-719	รูปที่ 2.2-720	รูปที่ 2.2-721	รูปที่ 2.2-722	รูปที่ 2.2-723	รูปที่ 2.2-724	รูปที่ 2.2-725	รูปที่ 2.2-726	รูปที่ 2.2-727	รูปที่ 2.2-728	รูปที่ 2.2-729	รูปที่ 2.2-730	รูปที่ 2.2-731	รูปที่ 2.2-732	รูปที่ 2.2-733	รูปที่ 2.2-734	รูปที่ 2.2-735	รูปที่ 2.2-736	รูปที่ 2.2-737	รูปที่ 2.2-738	รูปที่ 2.2-739	รูปที่ 2.2-740	รูปที่ 2.2-741	รูปที่ 2.2-742	รูปที่ 2.2-743	รูปที่ 2.2-744	รูปที่ 2.2-745	รูปที่ 2.2-746	รูปที่ 2.2-747	รูปที่ 2.2-748	รูปที่ 2.2-749	รูปที่ 2.2-750	รูปที่ 2.2-751	รูปที่ 2.2-752	รูปที่ 2.2-753	รูปที่ 2.2-754	รูปที่ 2.2-755	รูปที่ 2.2-756	รูปที่ 2.2-757	รูปที่ 2.2-758	รูปที่ 2.2-759	รูปที่ 2.2-760	รูปที่ 2.2-761	รูปที่ 2.2-762	รูปที่ 2.2-763	รูปที่ 2.2-764	รูปที่ 2.2-765	รูปที่ 2.2-766	รูปที่ 2.2-767	รูปที่ 2.2-768	รูปที่ 2.2-769	รูปที่ 2.2-770	รูปที่ 2.2-771	รูปที่ 2.2-772	รูปที่ 2.2-773	รูปที่ 2.2-774	รูปที่ 2.2-775	รูปที่ 2.2-776	รูปที่ 2.2-777	รูปที่ 2.2-778	รูปที่ 2.2-779	รูปที่ 2.2-780	รูปที่ 2.2-781	รูปที่ 2.2-782	รูปที่ 2.2-783	รูปที่ 2.2-784	รูปที่ 2.2-785	รูปที่ 2.2-786	รูปที่ 2.2-787	รูปที่ 2.2-788	รูปที่ 2.2-789	รูปที่ 2.2-790	รูปที่ 2.2-791	รูปที่ 2.2-792	รูปที่ 2.2-793	รูปที่ 2.2-794	รูปที่ 2.2-795	รูปที่ 2.2-796	รูปที่ 2.2-797	รูปที่ 2.2-798	รูปที่ 2.2-799	รูปที่ 2.2-800	รูปที่ 2.2-801	รูปที่ 2.2-802	รูปที่ 2.2-803	รูปที่ 2.2-804	รูปที่ 2.2-805	รูปที่ 2.2-806	รูปที่ 2.2-807	รูปที่ 2.2-808	รูปที่ 2.2-809	รูปที่ 2.2-810	รูปที่ 2.2-811	รูปที่ 2.2-812	รูปที่ 2.2-813	รูปที่ 2.2-814	รูปที่ 2.2-815	รูปที่ 2.2-816	รูปที่ 2.2-817	รูปที่ 2.2-818	รูปที่ 2.2-819	รูปที่ 2.2-820	รูปที่ 2.2-821	รูปที่ 2.2-822	รูปที่ 2.2-823	รูปที่ 2.2-824	รูปที่ 2.2-825	รูปที่ 2.2-826	รูปที่ 2.2-827	รูปที่ 2.2-828	รูปที่ 2.2-829	รูปที่ 2.2-830	รูปที่ 2.2-831	รูปที่
------------------------	-------------------------------	--------------	--------------	--------------	--------------	--------------	--------------	--------------	--------------	--------------	---------------	---------------	---------------	---------------	---------------	---------------	---------------	---------------	---------------	---------------	---------------	---------------	---------------	---------------	---------------	---------------	---------------	---------------	---------------	---------------	---------------	---------------	---------------	---------------	---------------	---------------	---------------	---------------	---------------	---------------	---------------	---------------	---------------	---------------	---------------	---------------	---------------	---------------	---------------	---------------	---------------	---------------	---------------	---------------	---------------	---------------	---------------	---------------	---------------	---------------	---------------	---------------	---------------	---------------	---------------	---------------	---------------	---------------	---------------	---------------	---------------	---------------	---------------	---------------	---------------	---------------	---------------	---------------	---------------	---------------	---------------	---------------	---------------	---------------	---------------	---------------	---------------	---------------	---------------	---------------	---------------	---------------	---------------	---------------	---------------	---------------	---------------	---------------	---------------	---------------	----------------	----------------	----------------	----------------	----------------	----------------	----------------	----------------	----------------	----------------	----------------	----------------	----------------	----------------	----------------	----------------	----------------	----------------	----------------	----------------	----------------	----------------	----------------	----------------	----------------	----------------	----------------	----------------	----------------	----------------	----------------	----------------	----------------	----------------	----------------	----------------	----------------	----------------	----------------	----------------	----------------	----------------	----------------	----------------	----------------	----------------	----------------	----------------	----------------	----------------	----------------	----------------	----------------	----------------	----------------	----------------	----------------	----------------	----------------	----------------	----------------	----------------	----------------	----------------	----------------	----------------	----------------	----------------	----------------	----------------	----------------	----------------	----------------	----------------	----------------	----------------	----------------	----------------	----------------	----------------	----------------	----------------	----------------	----------------	----------------	----------------	----------------	----------------	----------------	----------------	----------------	----------------	----------------	----------------	----------------	----------------	----------------	----------------	----------------	----------------	----------------	----------------	----------------	----------------	----------------	----------------	----------------	----------------	----------------	----------------	----------------	----------------	----------------	----------------	----------------	----------------	----------------	----------------	----------------	----------------	----------------	----------------	----------------	----------------	----------------	----------------	----------------	----------------	----------------	----------------	----------------	----------------	----------------	----------------	----------------	----------------	----------------	----------------	----------------	----------------	----------------	----------------	----------------	----------------	----------------	----------------	----------------	----------------	----------------	----------------	----------------	----------------	----------------	----------------	----------------	----------------	----------------	----------------	----------------	----------------	----------------	----------------	----------------	----------------	----------------	----------------	----------------	----------------	----------------	----------------	----------------	----------------	----------------	----------------	----------------	----------------	----------------	----------------	----------------	----------------	----------------	----------------	----------------	----------------	----------------	----------------	----------------	----------------	----------------	----------------	----------------	----------------	----------------	----------------	----------------	----------------	----------------	----------------	----------------	----------------	----------------	----------------	----------------	----------------	----------------	----------------	----------------	----------------	----------------	----------------	----------------	----------------	----------------	----------------	----------------	----------------	----------------	----------------	----------------	----------------	----------------	----------------	----------------	----------------	----------------	----------------	----------------	----------------	----------------	----------------	----------------	----------------	----------------	----------------	----------------	----------------	----------------	----------------	----------------	----------------	----------------	----------------	----------------	----------------	----------------	----------------	----------------	----------------	----------------	----------------	----------------	----------------	----------------	----------------	----------------	----------------	----------------	----------------	----------------	----------------	----------------	----------------	----------------	----------------	----------------	----------------	----------------	----------------	----------------	----------------	----------------	----------------	----------------	----------------	----------------	----------------	----------------	----------------	----------------	----------------	----------------	----------------	----------------	----------------	----------------	----------------	----------------	----------------	----------------	----------------	----------------	----------------	----------------	----------------	----------------	----------------	----------------	----------------	----------------	----------------	----------------	----------------	----------------	----------------	----------------	----------------	----------------	----------------	----------------	----------------	----------------	----------------	----------------	----------------	----------------	----------------	----------------	----------------	----------------	----------------	----------------	----------------	----------------	----------------	----------------	----------------	----------------	----------------	----------------	----------------	----------------	----------------	----------------	----------------	----------------	----------------	----------------	----------------	----------------	----------------	----------------	----------------	----------------	----------------	----------------	----------------	----------------	----------------	----------------	----------------	----------------	----------------	----------------	----------------	----------------	----------------	----------------	----------------	----------------	----------------	----------------	----------------	----------------	----------------	----------------	----------------	----------------	----------------	----------------	----------------	----------------	----------------	----------------	----------------	----------------	----------------	----------------	----------------	----------------	----------------	----------------	----------------	----------------	----------------	----------------	----------------	----------------	----------------	----------------	----------------	----------------	----------------	----------------	----------------	----------------	----------------	----------------	----------------	----------------	----------------	----------------	----------------	----------------	----------------	----------------	----------------	----------------	----------------	----------------	----------------	----------------	----------------	----------------	----------------	----------------	----------------	----------------	----------------	----------------	----------------	----------------	----------------	----------------	----------------	----------------	----------------	----------------	----------------	----------------	----------------	----------------	----------------	----------------	----------------	----------------	----------------	----------------	----------------	----------------	----------------	----------------	----------------	----------------	----------------	----------------	----------------	----------------	----------------	----------------	----------------	----------------	----------------	----------------	----------------	----------------	----------------	----------------	----------------	----------------	----------------	----------------	----------------	----------------	----------------	----------------	----------------	----------------	----------------	----------------	----------------	----------------	----------------	----------------	----------------	----------------	----------------	----------------	----------------	----------------	----------------	----------------	----------------	----------------	----------------	----------------	----------------	----------------	----------------	----------------	----------------	----------------	----------------	----------------	----------------	----------------	----------------	----------------	----------------	----------------	----------------	----------------	----------------	----------------	----------------	----------------	----------------	----------------	----------------	----------------	----------------	----------------	----------------	----------------	----------------	----------------	----------------	----------------	----------------	----------------	----------------	----------------	----------------	----------------	----------------	----------------	----------------	----------------	----------------	----------------	----------------	----------------	----------------	----------------	----------------	----------------	----------------	----------------	----------------	----------------	----------------	----------------	----------------	----------------	----------------	----------------	----------------	----------------	----------------	----------------	----------------	----------------	----------------	----------------	----------------	----------------	----------------	----------------	----------------	----------------	----------------	----------------	----------------	----------------	----------------	----------------	----------------	----------------	----------------	----------------	----------------	----------------	----------------	----------------	----------------	----------------	----------------	----------------	----------------	----------------	----------------	----------------	----------------	----------------	----------------	----------------	----------------	----------------	----------------	----------------	----------------	----------------	----------------	----------------	----------------	----------------	----------------	----------------	----------------	----------------	----------------	----------------	----------------	----------------	----------------	----------------	----------------	----------------	----------------	----------------	----------------	----------------	----------------	----------------	----------------	----------------	----------------	----------------	----------------	----------------	----------------	----------------	----------------	----------------	----------------	----------------	----------------	----------------	----------------	----------------	----------------	----------------	----------------	----------------	----------------	----------------	----------------	----------------	----------------	----------------	----------------	----------------	----------------	----------------	----------------	----------------	----------------	----------------	----------------	----------------	----------------	----------------	----------------	----------------	----------------	----------------	----------------	----------------	----------------	----------------	----------------	----------------	----------------	----------------	----------------	----------------	----------------	----------------	----------------	----------------	----------------	----------------	----------------	----------------	----------------	----------------	----------------	----------------	----------------	----------------	----------------	----------------	----------------	----------------	----------------	----------------	----------------	----------------	----------------	----------------	----------------	----------------	----------------	----------------	----------------	----------------	----------------	----------------	----------------	----------------	----------------	----------------	----------------	----------------	----------------	----------------	----------------	----------------	----------------	----------------	----------------	----------------	----------------	----------------	----------------	----------------	----------------	----------------	----------------	----------------	----------------	----------------	----------------	----------------	----------------	----------------	----------------	----------------	----------------	----------------	----------------	----------------	----------------	--------

ตารางที่ 2.2-1 (ต่อ)

ผลกระทบ สิ่งแวดล้อม	มาตรการป้องกันและแก้ไขผลกระทบ สิ่งแวดล้อม	ระบุ ปัญหา	ระบุ ผลกระทบ	ระบุ ผลกระทบ	ระบุ ผลกระทบ	ระบุ ผลกระทบ	ระบุ ผลกระทบ	รายละเอียดการปฏิบัติตามมาตรการ	ปัญหา อุปสรรค และการ แก้ไข	สถานที่ดำเนินการ	เอกสารอ้างอิง
5. เศรษฐกิจ- สังคม (ต่อ)	2. จัดตั้งศูนย์รับเรื่องร้องเรียนเพื่อประสานงาน และประชาสัมพันธ์การดำเนินการโครงการ รวมทั้งรับฟังความคิดเห็น ข้อเสนอแนะและ ข้อร้องเรียนต่างๆ	✓						- โครงการมีการจัดตั้งศูนย์รับเรื่องร้องเรียนซึ่งอยู่ บริเวณอาคารสำนักงานฝั่งท่าเทียบเรือ เพื่อ ประสานงานและประชาสัมพันธ์การดำเนิน โครงการ รวมทั้งรับฟังความคิดเห็นข้อเสนอแนะ และข้อร้องเรียนต่างๆ นอกจากนี้ยังมีการ กำหนดขั้นตอนการรับเรื่องร้องเรียน และแจ้งให้ ผู้เกี่ยวข้องทราบ	-	พื้นที่คลังน้ำมันร่วมฯ	- อ้างอิงรูปที่ 1.7.7.6-1 (รายงานฯ ส่วนที่ 1) แผนผังขั้นตอนการ ดำเนินงานรับเรื่อง ร้องเรียนในระยะ ดำเนินการ
	3. จัดให้มีป้ายประชาสัมพันธ์โครงการติดตั้งใน ตำแหน่งที่พบเห็นได้ชัดเจนบริเวณพื้นที่ โครงการ โดยระบุช่องทางรับเรื่องร้องเรียน ขั้นตอน และระยะเวลาในการดำเนินการ แก้ไขปัญหาเรื่องร้องเรียน รวมทั้งผู้รับผิดชอบ	✓									
	4. กรณีที่มีข้อร้องเรียนของชุมชนต่อการ ดำเนินการของโครงการ บริษัทต้องรีบแก้ไข โดยเร็ว	✓						- ระหว่างเดือนกรกฎาคม-ธันวาคม 2565 พบว่า ไม่มีข้อร้องเรียนจากชุมชนที่มีต่อการดำเนิน โครงการ อย่างไรก็ตาม โครงการได้จัดเตรียม ขั้นตอนการรับเรื่องร้องเรียนไว้เรียบร้อยแล้ว หากมีข้อร้องเรียนเกิดขึ้น โครงการสามารถที่ จะจัดการได้อย่างเป็นขั้นตอน	-	พื้นที่คลังน้ำมันร่วมฯ	- อ้างอิงรูปที่ 1.7.7.6-1 (รายงานฯ ส่วนที่ 1) แผนผังขั้นตอนการ ดำเนินงานรับเรื่อง ร้องเรียนในระยะ ดำเนินการ

ตารางที่ 2.2-1 (ต่อ)

ผลกระทบ สิ่งแวดล้อม	มาตรการป้องกันและแก้ไขผลกระทบ สิ่งแวดล้อม	ระบุเชิงบวก	ระบุเชิงลบ	ระบุเชิงบวก	ระบุเชิงลบ	ระบุเชิงบวก	ระบุเชิงลบ	รายละเอียดการปฏิบัติตามมาตรการ	ปัญหา อุปสรรค และการ แก้ไข	สถานที่ ดำเนินการ	เอกสารอ้างอิง
6. อากาศ และ กลิ่น และ มลพิษ ทาง อากาศ	สภาพ 1. จัดให้มีอุปกรณ์ปฐมพยาบาลพร้อม ผู้ที่สามารถให้การปฐมพยาบาลได้ พร้อมยานพาหนะสำหรับคนงานใน กรณีจำเป็นต้องนำส่งสถานพยาบาล หรือโรงพยาบาลที่อยู่ใกล้ที่สุดได้ทันที	✓						- โครงการจัดให้มีอุปกรณ์ปฐมพยาบาลเบื้องต้น และมี เจ้าหน้าที่ที่สามารถให้การปฐมพยาบาลเบื้องต้นได้	-	พื้นที่โครงการ	- ภาพถ่ายที่ 2.2-9 อุปกรณ์ปฐมพยาบาล เบื้องต้นประจำโครงการ
	2. กำกับให้ผู้รับเหมาปฏิบัติตาม กฎหมายแรงงานว่าด้วยการตรวจ สุขภาพร่างกายและสุขภาพตาม ความเสี่ยง	✓						- โครงการได้กำหนดให้มีการตรวจสอบสุขภาพโดยแพทย์ สำหรับผู้ที่ปฏิบัติงานภายในคังน้ำมัน โดยแบ่งเป็นการ ตรวจสอบสุขภาพสำหรับพนักงานของบริษัท เซฟรอน (ไทย) จำกัด และสำหรับผู้รับเหมา โดยการตรวจสอบสุขภาพของ พนักงานนั้นจะกำหนดให้มีการตรวจใน 3 ลักษณะ ได้แก่ 1) การตรวจร่างกายทั่วไปสำหรับพนักงานทุกคน 2) การตรวจ ร่างกายสำหรับทีม Emergency Response Team (ERT) และ 3) การตรวจร่างกายสำหรับพนักงานที่ต้องปฏิบัติงาน ในพื้นที่อ็อกเกต (Confined Space) - ในการตรวจสอบสุขภาพของผู้รับเหมานั้นจะมีการตรวจสอบสุขภาพ ที่เรียกชื่อเฉพาะว่า Fit for Duty (FFD) โดยกำหนดให้ ตรวจสอบสุขภาพทั่วไป และตรวจสอบสุขภาพสำหรับพนักงานที่ ปฏิบัติงานในพื้นที่อ็อกเกตซึ่งเป็นการตรวจสอบสุขภาพตาม ความเสี่ยง ทั้งนี้ ในการตรวจสอบสุขภาพได้ดำเนินการตาม กฎกระทรวงแรงงาน เรื่อง กำหนดมาตรฐานการตรวจ สุขภาพลูกจ้างซึ่งเกี่ยวข้องกับปัจจัยเสี่ยง พ.ศ. 2563	-	พื้นที่โครงการ	- เอกสารแนบที่ 14 กฎกระทรวงแรงงาน เรื่อง กำหนดมาตรฐาน การตรวจสอบสุขภาพลูกจ้าง ซึ่งเกี่ยวข้องกับปัจจัย เสี่ยง พ.ศ. 2563 - เอกสารแนบที่ 15 เอกสารการปฐมพยาบาล ผู้รับเหมา

ตารางที่ 2.2-1 (ต่อ)

ผลกระทบ สิ่งแวดล้อม	มาตรการป้องกันและแก้ไขผลกระทบ สิ่งแวดล้อม	สรุป:	สรุปทุกประเด็น	สรุปโดยผู้ประเมิน	รายละเอียดการปฏิบัติตามมาตรการ	ปัญหาอุปสรรคและการแก้ไข	สถานที่ดำเนินการ	เอกสารอ้างอิง
6. อาชีวอนามัยและความปลอดภัยพนักงาน (ต่อ)	3. จัดให้มีอุปกรณ์ความปลอดภัยในการทำงานให้คนงาน โดยการใช้งานอุปกรณ์ดังกล่าวต้องเหมาะสมกับสภาพการทำงานและอันตรายที่อาจเกิดขึ้น	✓			- โครงการจัดเตรียมอุปกรณ์ PPE ตามลักษณะงานให้พนักงานอย่างเพียงพอแล้ว โดยกำหนดให้พนักงานสวมใส่ในพื้นที่ควบคุมตลอดช่วงเวลาปฏิบัติงานอย่างเคร่งครัด และจัดทำเครื่องหมายสัญลักษณ์และป้ายเตือนแสดงบริเวณที่ต้องสวมใส่อุปกรณ์ป้องกันเสี่ยงอย่างชัดเจน	-	พื้นที่โครงการ	- ภาพถ่ายที่ 2.2-10 อุปกรณ์ป้องกันอันตรายส่วนบุคคล - ภาพถ่ายที่ 2.2-11 พนักงานสวมใส่อุปกรณ์ป้องกันอันตรายส่วนบุคคล - ภาพถ่ายที่ 2.2-12 ป้ายเตือนให้สวมใส่อุปกรณ์ป้องกันอันตรายส่วนบุคคล
	4. ผู้รับเหมาต้องปฏิบัติตามมาตรฐานด้านอาชีวอนามัยและความปลอดภัยรวมทั้งเหตุการณ์ต่างๆ ที่อาจเกิดขึ้นในบริเวณโครงการอย่างเคร่งครัด และมีความพร้อมด้านบุคลากรและอุปกรณ์เพื่อแก้ไขและระงับเหตุภัยได้อย่างทันท่วงที	✓			- โครงการได้จัดให้มีการติดตั้งระบบป้องกันและควบคุมเหตุฉุกเฉินต่างๆ ตามมาตรการที่กำหนดแล้ว เช่น อุปกรณ์ดับเพลิงชนิดมือถือ หัวกระเจายน้ำดับเพลิง ระบบเตือนภัยฉุกเฉิน ตู้ดับเพลิงและอุปกรณ์ภายในตู้ อุปกรณ์ตรวจจับควัน และความร้อน โดยได้มีการตรวจสอบเป็นประจำ อีกทั้งยังได้ติดตั้งป้ายเตือนให้สวมใส่อุปกรณ์ป้องกันอันตรายส่วนบุคคลตามจุดต่างๆ และได้กำหนดให้ผู้ปฏิบัติงานร่วมปฏิบัติตามแผนการตอบสนองต่อสถานการณ์ฉุกเฉิน	-	พื้นที่โครงการ	- ภาพถ่ายที่ 2.2-12 ป้ายเตือนให้สวมใส่อุปกรณ์ป้องกันอันตรายส่วนบุคคล - ภาพถ่ายที่ 2.2-13 อุปกรณ์ป้องกันและระงับอัคคีภัย - เอกสารแนบที่ 16 แผนการตอบสนองต่อสถานการณ์ฉุกเฉิน (Emergency Response Plan : ERP)

ตารางที่ 2.2-1 (ต่อ)

ผลกระทบ สิ่งแวดล้อม	มาตรการป้องกันและแก้ไขผลกระทบ สิ่งแวดล้อม	ระบุ ระบุ	ระบุปัญหา	ระบุปัญหา	รายละเอียดการปฏิบัติตามมาตรการ	ปัญหา อุปสรรค และการ แก้ไข	สถานที่ ดำเนินการ	เอกสารอ้างอิง
6. อาชีวอนามัย และความ ปลอดภัย พนักงาน (ต่อ)	<p>อาชีวอนามัย ความปลอดภัย และ สิ่งแวดล้อม</p> <p>มาตรการทั่วไป</p> <p>1. จัดเจ้าหน้าที่ของบริษัฯ ดำเนินการ ตรวจสอบให้มีการปฏิบัติตาม กฎระเบียบอย่างเคร่งครัดและให้ ผู้รับเหมารายงานการเกิดอุบัติเหตุ ทุกครั้งที่เกิดขึ้น</p>	✓			<p>- โครงการมีเจ้าหน้าที่ความปลอดภัยวิชาชีพซึ่งจะมีหน้าที่ ดำเนินการตรวจสอบการปฏิบัติงานให้เป็นไปตามกฎระเบียบ ด้านความปลอดภัยอย่างเคร่งครัด รวมถึงมีหน้าที่รวบรวมและ รายงานกรณีอุบัติเหตุที่เกิดขึ้น โดยระหว่างเดือนกรกฎาคม- ธันวาคม 2565 พบว่า ไม่มีอุบัติเหตุที่ต้องได้รับการรักษาโดย แพทย์ หรือหยุดงาน</p>	-	พื้นที่โครงการ	- ภาพถ่ายที่ 2.2-14 ป้ายสถิติอุบัติเหตุ
	<p>2. จัดให้มีอุปกรณ์ป้องกันอันตรายและ คู่มือการจัดการเหตุฉุกเฉินต่างๆ ประจำที่คลังน้ำมันร่วมๆ เซฟรอน บางจาก สุราษฎร์ธานี และต้องมี การฝึกซ้อมปฏิบัติตามคู่มือดังกล่าว อย่างน้อยปีละ 1 ครั้ง และให้เชิญ หน่วยงานสาธารณสุขในพื้นที่ ได้แก่ โรงพยาบาลสุราษฎร์ธานี เข้าร่วม ดำเนินการฝึกซ้อม</p>	✓			<p>- โครงการได้จัดให้มีการติดตั้งระบบป้องกันและควบคุมเหตุฉุกเฉิน ต่างๆ ตามมาตรการที่กำหนดแล้ว เช่น อุปกรณ์ดับเพลิงชนิดมือถือ หัวกระจ่ายน้ำดับเพลิง ระบบเตือนภัยฉุกเฉิน ตู้ดับเพลิงและ อุปกรณ์ภายในตู้ อุปกรณ์ตรวจจับควันและความร้อน โดยได้มีการ ตรวจสอบเป็นประจำ และยังกำหนดให้ผู้ปฏิบัติงานปฏิบัติตาม แผนการตอบสนองต่อสถานการณ์ฉุกเฉิน นอกจากนี้ โครงการฯ มี การฝึกซ้อมดับเพลิงและฝึกซ้อมอพยพหนีไฟ ประจำปี พ.ศ.2565 เมื่อวันที่ 16 พฤศจิกายน 2565 โดยการจำลองสถานการณ์ เกิด เพลิงไหม้ถังน้ำมันหมายเลข 2 ขณะพนักงานกำลังเปิดวาล์วถัง เพื่อซ่อมบำรุง และมีพนักงานที่ทำงานอยู่ตกใจวิ่งหนี และเกิด สะดุดทำให้ขาแพลงไม่สามารถออกมาจากถังได้ จากนั้นมีน้ำมัน รั่วไหลออกมาจนถึงจากวาล์วที่เปิดค้างไว้ โดยมีทีมเผชิญเพลิง 3 ทีม ได้แก่ ทีมช่วยเหลือผู้บาดเจ็บ ทีมฉีดป้องกันให้ทีมช่วยเหลือ และทีมฉีดเลี้ยงถังน้ำมันข้างเคียง พร้อมเปิด Spray ring ที่ถัง 1 และถัง 3 ภายใต้การควบคุมและดูแลสถานการณ์ของ IC Incident Commander จนสถานการณ์กลับเข้าสู่ภาวะปกติ</p>	-	พื้นที่โครงการ	- ภาพถ่ายที่ 2.2-13 อุปกรณ์ป้องกัน และ ระงับอัคคีภัย - เอกสารแนบที่ 2 การฝึกซ้อมดับเพลิง และฝึกซ้อมอพยพ หนีไฟ และซ้อมแผน ฉุกเฉินประจำปี พ.ศ. 2565

ตารางที่ 2.2-1 (ต่อ)

ผลกระทบสิ่งแวดล้อม	มาตรการป้องกันและแก้ไขผลกระทบสิ่งแวดล้อม	ระบุเชิงปริมาณ	ระบุเชิงคุณภาพ	ระบุเชิงปริมาณ	ระบุเชิงคุณภาพ	ระบุเชิงปริมาณ	ระบุเชิงคุณภาพ	ปัญหาอุปสรรคและการแก้ไข	สถานที่ดำเนินการ	เอกสารอ้างอิง
6. อาชีวอนามัยและความปลอดภัยพนักงาน (ต่อ)	3. หมั่นตรวจสอบแนวท่อส่งน้ำมันอย่างสม่ำเสมอ มีระบบความปลอดภัยที่เหมาะสม และควบคุมการใช้งานอย่างเข้มงวด มีแผนงานการบำรุงรักษาประจำปี	✓						-	พื้นที่โครงการ	- ภาพถ่ายที่ 2.2-15 การตรวจสอบระบบท่อบริเวณท่อส่งน้ำมันด้วยสายตา

ตารางที่ 2.2-1 (ต่อ)

ผลกระทบ สิ่งแวดล้อม	มาตรการป้องกันและแก้ไขผลกระทบ สิ่งแวดล้อม	ระบุปัญหา	ระบุสาเหตุ	ระบุผลกระทบ	ระบุผลกระทบ	ระบุผลกระทบ	รายละเอียดการปฏิบัติตามมาตรการ	ปัญหา อุปสรรค และการ แก้ไข	สถานที่ ดำเนินการ	เอกสารอ้างอิง
6. อาชีวอนามัย และความ ปลอดภัย พนักงาน (ต่อ)	4. พนักงานที่จะเข้าทำงานในที่อับอากาศและ ทำงานที่ก่อให้เกิดประกายไฟ/ความร้อนต้องมี การกรอกแบบฟอร์มใบอนุญาตทำงานในที่อับ อากาศและใบอนุญาตทำงานที่ก่อให้เกิด ประกายไฟ/ความร้อนก่อนทุกครั้ง และต้อง ปฏิบัติตามคำแนะนำ เพื่อความปลอดภัยตลอด ระยะเวลาการปฏิบัติงาน การเฝ้าระวังและ ควบคุมอัตราการเกิดอุบัติเหตุตามแผนงานด้าน อาชีวอนามัยและความปลอดภัย	✓					- สำหรับพนักงานที่จะเข้าทำงานในที่อับอากาศ และทำงานที่ก่อให้เกิดประกายไฟ/ความร้อน จะมีการกรอกแบบฟอร์มใบอนุญาตทำงานในที่ อับอากาศและใบอนุญาตทำงานที่ก่อให้เกิด ประกายไฟ/ความร้อนก่อนทุกครั้ง นอกจากนี้ ยังมีการตรวจวัดก๊าซด้วยเครื่องตรวจวัดแบบ 4 เซ็นเซอร์ สามารถบันทึกค่าที่ตรวจวัดได้ทุก 30 นาที่ เพื่อความปลอดภัยตลอดระยะเวลาการ ปฏิบัติงาน การเฝ้าระวังและควบคุมอัตราการ เกิดอุบัติเหตุตามแผนงานด้านอาชีวอนามัย และความปลอดภัย ซึ่งในระหว่างเดือน กรกฎาคม-ธันวาคม 2565 ไม่มีการทำงานในที่ อับอากาศและทำงานที่ก่อให้เกิดประกายไฟ หรือความร้อน มีเฉพาะการทำงานทั่วไปซึ่ง ต้องเฝ้าใบอนุญาตทำงานทั่วไปเช่นกัน	-	พื้นที่โครงการ	- เอกสารแนบที่ 17 ตัวอย่างใบอนุญาต ทำงานทั่วไป และงานชุด

ตารางที่ 2.2-1 (ต่อ)

ผลกระทบสิ่งแวดล้อม	มาตรการป้องกันและแก้ไขผลกระทบสิ่งแวดล้อม	ระบุปัญหา	ระบุผลกระทบ	ระบุผลกระทบ	ระบุผลกระทบ	ระบุผลกระทบ	ระบุผลกระทบ	ระบุผลกระทบ	รายละเอียดการปฏิบัติตามมาตรการ	ปัญหาอุปสรรคและการแก้ไข	สถานที่ดำเนินการ	เอกสารอ้างอิง
6. อาชีวอนามัยและความปลอดภัยพนักงาน (ต่อ)	5. ให้ปฏิบัติตามมาตรการควบคุมสำหรับงานที่ก่อให้เกิดประกายไฟ/ความร้อนของโครงการ	✓							- ผู้ที่ทำงานที่ก่อให้เกิดประกายไฟหรือความร้อนได้รับใบอนุญาตการทำงาน (Work Permit) ก่อนปฏิบัติงาน และได้ปฏิบัติตามมาตรการควบคุมสำหรับงานที่ก่อให้เกิดประกายไฟ/ความร้อนของโครงการอย่างเคร่งครัด	-	พื้นที่โครงการ	-
	6. จัดให้มีการตรวจสอบท่อลอดคอนกรีตเสริมเหล็ก (Box Culvert) ด้วยสายตา (Visual Inspection) โดย Third Party ปีละ 1 ครั้ง และทำการตรวจสอบด้วยวิธีแบบไม่ทำลาย (Non-Destructive Testing: NDT) โดยใช้วิธีการทดสอบคอนกรีตโดยใช้คลื่นอัลตราโซนิก (Ultra Pulse Velocity: UPV) ทุก 5 ปี หากพบรอยร้าวที่คาดว่าจะทำให้เกิดการรั่วซึม ให้จัดทำรายงานการตรวจสอบ และดำเนินการซ่อมแซมจุดที่เสียหายทันที	✓							- โครงการปฏิบัติตามมาตรการโดยมีการตรวจสอบท่อลอดคอนกรีตเสริมเหล็ก (Box Culvert) โดย Third Party ซึ่งได้ดำเนินการแล้วระหว่างวันที่ 25-29 มิถุนายน 2561 และทำการตรวจสอบด้วยวิธีแบบไม่ทำลาย (Non-Destructive Testing : NDT) โดยใช้วิธีการทดสอบคอนกรีตโดยใช้คลื่นอัลตราโซนิก (Ultra Pulse Velocity : UPV) ซึ่งจะมีการตรวจสอบอีกครั้งในรอบ 5 ปี	-	พื้นที่โครงการ	- เอกสารแนบที่ 18 รายงานผลการตรวจสอบท่อลอดคอนกรีตเสริมเหล็ก

ตารางที่ 2.2-1 (ต่อ)

ผลกระทบ สิ่งแวดล้อม	มาตรการป้องกันและแก้ไขผลกระทบ สิ่งแวดล้อม	ระบุปัญหา	ระบุสาเหตุ	ระบุผลกระทบ	ระบุผลกระทบ	ระบุผลกระทบ	ระบุผลกระทบ	ระบุผลกระทบ	รายละเอียดการปฏิบัติตามมาตรการ	ปัญหา อุปสรรค และการ แก้ไข	สถานที่ ดำเนินการ	เอกสารอ้างอิง
6. อาชีวอนามัย และความ ปลอดภัย พนักงาน (ต่อ)	3. ตรวจสอบแรงดันภายในท่อด้วย Pressure Gauge ต้องมีแรงดันคงที่ระหว่างการทำงาน ถ่ายผลิตภัณฑ์	✓							- มีการตรวจสอบระบบท่อด้วยสายตา (Visual Inspection) โดยเจ้าหน้าที่ทุกวันอย่างสม่ำเสมอ เช่น การตรวจสอบการรั่วซึม การตรวจสอบแรงดันภายในท่อด้วย Pressure Gauge ขณะรับและจ่ายว่าต้องมีการแรงดันคงที่ รวมทั้งมีการติดตามัดการไหลของน้ำมันผ่านเครื่องมือวัดระดับน้ำมันอัตโนมัติ (Auto Tank Gauging) และแรงดันภายในท่อผ่านมาตรวัดทุกชั่วโมง	-	พื้นที่โครงการ	- ภาพถ่ายที่ 2.2-15 การตรวจสอบบริเวณ ท่อส่งน้ำมันด้วย สายตา
	4. มีการตรวจสอบระบบท่อเป็นประจำทุกเดือน ที่ระบบท่อจากทำเรือถึงถังน้ำมัน ระบบท่อจากถังน้ำมันถึงโรงปั๊ม ระบบท่อจากโรงปั๊มถึงโรงจ่ายน้ำมันทางรถยนต์ ระบบท่อจัดเก็บไอน้ำมัน (VRU System) และระบบท่อน้ำดับเพลิง และท่อโฟมประจําทุกเดือน หากพบการรั่วซึมจะทำการสั่งหยุดงานทันทีและทำการหาสาเหตุที่แท้จริงและแก้ไข	✓							- มีการตรวจสอบระบบท่อจากทำเรือถึงถังน้ำมัน ระบบท่อจากถังน้ำมันถึงโรงปั๊ม ระบบท่อจากโรงปั๊มถึงโรงจ่ายน้ำมันทางรถยนต์ ระบบท่อจัดเก็บไอน้ำมัน (VRU System) และระบบท่อน้ำดับเพลิง และท่อโฟมประจําทุกเดือน หากพบการรั่วซึมจะทำการสั่งหยุดงานทันทีและทำการหาสาเหตุที่แท้จริงและแก้ไข	-	พื้นที่โครงการ	- เอกสารแนบที่ 19 รายงานตรวจสอบ บำรุงรักษาสำหรับการ ตรวจสอบระบบท่อ

ตารางที่ 2.2-1 (ต่อ)

ผลกระทบ สิ่งแวดล้อม	มาตรการป้องกันและแก้ไขผลกระทบ สิ่งแวดล้อม	ระบุปัญหา	ระบุความเสี่ยง	ระบุผลกระทบ	ระบุผลกระทบ	ระบุผลกระทบ	ระบุผลกระทบ	ระบุผลกระทบ	ปัญหา อุปสรรค และการ แก้ไข	สถานที่ ดำเนินการ	เอกสารอ้างอิง
6. อาชีวอนามัย และความ ปลอดภัย พนักงาน (ต่อ)	5. การตรวจสอบสภาพและความหนาของระบบ ท่อทุกๆ 5 ปี โดยผู้เชี่ยวชาญที่ได้รับการ รับรองตามมาตรฐาน API 2611 โดยใช้วิธีการ ดังต่อไปนี้ - ตรวจสอบระบบท่อด้วยสายตา – 100% Close Visual Inspection by API Inspector - Long-Range Ultrasonic (LRUT) Test for Pipeline >2" Diameter & > 6 m. Long - Ultrasonic Test (UT) or Ultrasonic Thickness Measurement (UTM) every 15 meter of straight pipe and 25% of pipe fittings - หากพบสิ่งผิดปกติจะทำการซ่อมแซมโดย ทันที	✓							-	พื้นที่โครงการ	- เอกสารแนบที่ 20 รายงานการตรวจสอบ สภาพและความหนา ของระบบท่อ

ตารางที่ 2.2-1 (ต่อ)

ผลกระทบสิ่งแวดล้อม	มาตรการป้องกันและแก้ไขผลกระทบสิ่งแวดล้อม	ระบุ	ระบุเชิง	ระบุเชิง	ระบุเชิง	ระบุเชิง	ระบุเชิง	ระบุเชิง	รายละเอียดการปฏิบัติตามมาตรการ	ปัญหาอุปสรรคและการแก้ไข	สถานที่ดำเนินการ	เอกสารอ้างอิง
6. อาชีวอนามัยและความปลอดภัยพนักงาน (ต่อ)	<p>มาตรการตรวจสอบและบำรุงรักษาระบบท่อส่งน้ำมัน</p> <p>1. หากเกิดการรั่วไหลของน้ำมันดีเซลหมุนเร็ว (HSD) น้ำมันเบนซินพื้นฐานสำหรับผลิตภัณฑ์แก๊สโซฮอล์ 91 (GBase91) และน้ำมันเบนซินพื้นฐานสำหรับผลิตภัณฑ์แก๊สโซฮอล์ 95 (GBase95) จะใช้วัสดุดูดซับที่ไม่ติดไฟ เช่นทราย (Sand) สำหรับดูดซับ และดินเหนียว (Clay Soil) ปิดล้อมบริเวณที่รั่วไหล เป็นต้น หรือใช้วัสดุดูดซับของ 3M หรือที่มีคุณสมบัติเทียบเท่าเพื่อดูดซับผลิตภัณฑ์ดังกล่าวที่หก รั่วไหลและรวบรวมนำไปกำจัดโดยหน่วยงานที่ได้รับอนุญาต</p> <p>2. หากเกิดการรั่วไหลของเอทานอล (Blending Fuel for Gasohol 91 & Gasohol 95) จะใช้ทราย ดิน หรือเวอร์มิคูไลท์ (Vermiculite) เพื่อรวบรวมเอทานอลที่หกรั่วไหลรวบรวมนำไปกำจัดโดยหน่วยงานที่ได้รับอนุญาต</p>	✓							<p>- โครงการได้จัดเตรียมวัสดุดูดซับน้ำมันและสารเคมีไว้ในพื้นที่อย่างพอเพียงเพื่อเตรียมพร้อมเหตุการณ์การรั่วไหลของน้ำมันภายในพื้นที่โครงการ อย่างไรก็ตามในระหว่างเดือนกรกฎาคม-ธันวาคม 2565 พบว่า ไม่มีเหตุการณ์การรั่วไหลของน้ำมันหรือสารเคมีเกิดขึ้น</p>	-	พื้นที่โครงการ	<p>- ภาพถ่ายที่ 2.2-18 วัสดุดูดซับน้ำมัน</p> <p>- เอกสารแนบที่ 21 วัสดุดูดซับสารเคมีและน้ำมัน</p>

ตารางที่ 2.2-1 (ต่อ)

ผลกระทบสิ่งแวดล้อม	มาตรการป้องกันและแก้ไขผลกระทบสิ่งแวดล้อม	ระบุปัญหา	รายละเอียดการปฏิบัติตามมาตรการ	ปัญหาอุปสรรคและการแก้ไข	สถานที่ดำเนินการ	เอกสารอ้างอิง
6. อาชีวอนามัยและความปลอดภัย (ต่อ)	<p>มาตรการจัดการกรณีที่มีน้ำมันรั่วไหลลงสู่แหล่งน้ำ</p> <p>1. หยุดและระงับการรั่วไหลจากแหล่งที่ทำให้เกิดการรั่วไหลให้เร็วที่สุด</p> <p>2. หยุดการปฏิบัติงานทั้งหมด และกักจัดแหล่งพลังงานที่อาจก่อให้เกิดประกายไฟ</p> <p>3. นำเรือและอุปกรณ์เก็บคราบน้ำมันออกเก็บคราบน้ำมันหรือป้องกันบริเวณที่มีผลกระทบต่อเศรษฐกิจและสภาพแวดล้อม</p>	✓	<p>- โครงการฯ มีการซ่อมแผนฉุกเฉินและเก็บกักน้ำมัน ประจำปี พ.ศ.2565 เมื่อวันที่ 14 กรกฎาคม 2565 โดยการจำลองสถานการณ์ว่า Lead operator ได้รับแจ้งจากเจ้าหน้าที่รับน้ำมันประจำท่าเรือว่าในขณะที่ยังไม่มีการนำน้ำมัน Diesel, G Base 95 จากเรือ Thanattara เข้าถังหมายเลข 6 และ 10 ได้เกิดเหตุการณ์เชื้อเพลิง Spring ท้ายเรือขาด 2 เส้น และทำให้เรือเคลื่อนตัวถอยหลังไปประมาณ 5 เมตร จึงทำให้มีน้ำมันรั่วไหลออกมาบนท่าเรือคันที่ 200 ลิตร พนักงานประจำท่าเรือได้สั่งการให้เรือหยุดปั๊มทันที และปิดวาล์วที่ท่าเรือและบนเรือ โดยหลังจากที่เจ้าหน้าที่กำลังเก็บน้ำมันที่ไหลลงแม่น้ำเสร็จประมาณ 5 นาที ได้เกิดเพลิงไหม้บนเรือ Lead operator จึงสั่งการให้ใช้แผนฉุกเฉินเพื่อระงับเหตุการณ์ดังกล่าวข้างต้นตาม Procedure ของคลัง</p>	-	พื้นที่โครงการ	- เอกสารแนบที่ 3 การซ่อมแผนฉุกเฉินและเก็บกักน้ำมัน ประจำปี พ.ศ. 2565

ตารางที่ 2.2-1 (ต่อ)

ผลกระทบสิ่งแวดล้อม	มาตรการป้องกันและแก้ไขผลกระทบสิ่งแวดล้อม	ระบุปัญหา	รายละเอียดการปฏิบัติตามมาตรการ	สถานที่ดำเนินการ	เอกสารอ้างอิง
6. อาชีวอนามัยและความปลอดภัย (ต่อ)	มาตรการจัดการกรณีที่มีน้ำมันรั่วไหลลงสู่แหล่งน้ำ 4. กักเก็บน้ำมัน หรือชะลอการกระจายของน้ำมันไว้ด้วยท่อกักเก็บน้ำมันซึ่งติดตั้งถาวรอยู่บริเวณหน้าท่าเทียบเรือ 5. ในกรณีที่มีน้ำมันรั่วไหลออกจากท่อกักเก็บน้ำมันอาจารอกสู่น้ำมันเข้าปฏิบัติตามแผนตอบสนองต่อเหตุฉุกเฉินน้ำมันหกรั่วไหลของคลัง โดยทำการกระจายข่าวแจ้งเตือนชาวบ้านในบริเวณใกล้เคียง และคำนวณทิศทาง การไหลของน้ำมัน เพื่อกำหนดจุดที่ต้องป้องกันการไหลของน้ำมัน เพื่อการรับมือต่อเศรษฐกิจและสภาพแวดล้อม หรือทำการเก็บคราบน้ำมัน 6. นำเรือและอุปกรณ์เก็บคราบน้ำมันออกเก็บคราบน้ำมันหรือป้องกันบริเวณที่มีผลกระทบต่อเศรษฐกิจและสภาพแวดล้อม	✓	<ul style="list-style-type: none">- โครงการได้ติดตั้งท่อกักเก็บน้ำมัน (Boom) ในแม่น้ำตาปี บริเวณด้านหน้าท่าเทียบเรือ ซึ่งจะช่วยกักเก็บน้ำมันหรือชะลอการกระจายของน้ำมันในกรณีน้ำมันหกรั่วไหล- กรณีที่มีท่อกักเก็บน้ำมัน และท่อกักเก็บน้ำมัน (Boom) ไม่สามารถกักเก็บน้ำมันไว้ได้และรั่วไหลออกสู่น้ำในโครงการจะปฏิบัติตามแผนตอบสนองต่อเหตุฉุกเฉินน้ำมันหกรั่วไหลของคลังที่กำหนดไว้ โดยมีการกระจายข่าวแจ้งเตือนชาวบ้านในบริเวณใกล้เคียงพร้อมทั้งคำนวณทิศทาง การไหลของน้ำมันเพื่อกำหนดจุดที่ต้องจัดการกับคราบน้ำมันต่อไป ทั้งนี้ ได้มีการเตรียมความพร้อมด้วยการฝึกซ้อมแผนฉุกเฉินน้ำมันรั่วไหลเป็นประจำทุกปีแล้ว โครงการฯ มีการซ้อมแผนฉุกเฉินและเก็บกูน้ำมัน ประจำปี พ.ศ.2565 เมื่อวันที่ 14 กรกฎาคม 2565 โดยการจำลองสถานการณ์นำ Lead operator ได้รับแจ้งจากเจ้าหน้าที่รับน้ำมันประจำท่าเรือว่าในขณะที่เริ่มทำการปัมน้ำมัน Diesel, G Base 95 จากเรือ Thanattara เข้าถึงหมายเลข 6 และ 10 ได้เกิดเหตุการณ์เรือ Spring ท้ายเรือขาด 2 เส้น และทำให้เรือเคลื่อนตัวลอยหลังไปประมาณ 5 เมตร จึงทำให้ท่อกักเก็บน้ำมันทางท่าเกิดการลื่นไถล ซึ่งช่วงเวลานี้	- พื้นที่โครงการ	- ภาพถ่ายที่ 2.2-19 ท่อกักเก็บคราบน้ำมันบริเวณหน้าท่าเทียบเรือ - เอกสารแนบที่ 3 การซ้อมแผนฉุกเฉินและเก็บกูน้ำมันประจำปี พ.ศ. 2565

ตารางที่ 2.2-1 (ต่อ)

ผลกระทบสิ่งแวดล้อม	มาตรการป้องกันและแก้ไขผลกระทบสิ่งแวดล้อม	ระบุ	ระบุเชิง	ระบุเชิง	ระบุเชิง	ระบุเชิง	ระบุเชิง	ระบุเชิง	รายละเอียดการปฏิบัติตามมาตรการ	ปัญหาอุปสรรคและการแก้ไข	สถานที่ดำเนินการ	เอกสารอ้างอิง
6. อาชีวอนามัยและความปลอดภัย (ต่อ)	มาตรการจัดการกรณีที่มีน้ำมันรั่วไหลลงสู่แหล่งน้ำ								กระแส่น้ำไหลลงอ่างๆ ไปทางทำเรือ SC ทำให้มีน้ำมันรั่วไหลออกมาบนท่าเรือล้นที่กักน้ำมันและไหลลงสู่แม่น้ำบางส่วน ประมาณ 200 ลิตร พนักงานประจำท่าเรือได้สั่งการให้เรือหยุดที่นั่น และปิดวาล์วที่ท่าเรือและบนเรือ โดยหลังจากที่เจ้าหน้าที่กำลังเก็บน้ำมันที่ไหลลงแม่น้ำเสร็จประมาณ 5 นาที ได้เกิดเพลิงไหม้บนเรือ Lead operator จึงสั่งการให้ใช้แผนฉุกเฉินเพื่อระงับเหตุการณ์ดังกล่าวข้างต้นตาม Procedure ของคลัง	-	พื้นที่โครงการ	- เอกสารแนบที่ 3 การซ่อมแผนฉุกเฉินและเก็บน้ำมันประจําปี พ.ศ. 2565
	7. แจ้งเหตุให้ทางเจ้าหน้าที่ที่เกี่ยวข้องทราบ เช่น กรมเจ้าท่า และหน่วยงานอื่นๆ ที่เกี่ยวข้อง	✓							- หากมีเหตุฉุกเฉินเกิดขึ้น โครงการจะทำการแจ้งเหตุให้เจ้าหน้าที่ที่เกี่ยวข้องทราบ เช่น หน่วยดับเพลิง ตำรวจ กรมเจ้าท่า และผู้ที่เกี่ยวข้องใกล้เคียง เป็นต้น ทั้งนี้ ได้มีการระบุรายชื่อหรือตำแหน่งของผู้ที่มีส่วนเกี่ยวข้อง/รับผิดชอบกรณีเกิดเหตุฉุกเฉินไว้แล้วในแผนการตอบสนองต่อสถานการณ์ฉุกเฉิน (Emergency Response Plan : ERP)	-	พื้นที่โครงการ	เอกสารแนบที่ 16 แผนการตอบสนองต่อสถานการณ์ฉุกเฉิน (Emergency Response Plan: ERP)

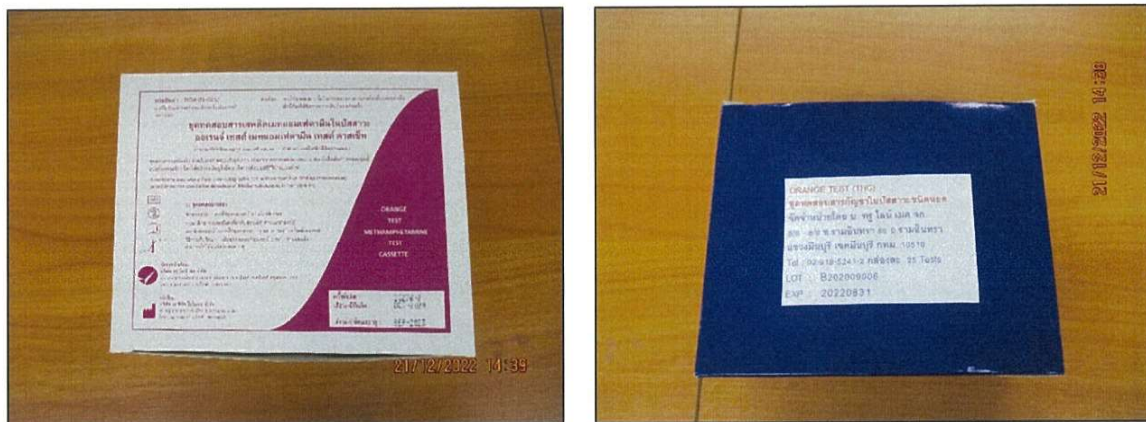
ตารางที่ 2.2-1 (ต่อ)

ผลกระทบสิ่งแวดล้อม	มาตรการป้องกันและแก้ไขผลกระทบสิ่งแวดล้อม	ระบุชี้แจง	ระบุชี้แจง	ระบุชี้แจง	ระบุชี้แจง	ระบุชี้แจง	รายละเอียดการปฏิบัติตามมาตรการ	ปัญหาอุปสรรคและการแก้ไข	สถานที่ดำเนินการ	เอกสารอ้างอิง
6. อาชีวอนามัยและความปลอดภัย	8. ประสานงานกับสมาคมอนุรักษ์สภาพแวดล้อมของกลุ่มอุตสาหกรรมน้ำมันที่บริษัทเป็นสมาชิกอยู่ และกลุ่มบริษัทน้ำมันในพื้นที่เพื่อขอกำลังใจและอุปกรณ์สนับสนุน	✓					- โครงการมีการประสานงานกับหน่วยงานราชการ รวมทั้งกลุ่มบริษัทน้ำมันในพื้นที่ที่เป็นสมาชิกอยู่อย่างใกล้ชิดในความร่วมมือกันระงับเหตุฉุกเฉินที่อาจเกิดขึ้นได้ โครงการฯ มีการซ้อมแผนฉุกเฉินและเก็บกู้น้ำมัน ประจำปี พ.ศ.2565 เมื่อวันที่ 14 กรกฎาคม 2565 โดยการจำลองสถานการณ์ว่า Lead operator ได้รับแจ้งจากเจ้าหน้าที่รับน้ำมันประจำท่าเรือว่าในขณะที่เริ่มทำการปั้มน้ำมัน Diesel, G Base 95 จากเรือ Thanattara เข้าถึงหมายเลข 6 และ 10 ได้เกิดเหตุการณ์เชื้อเพลิง Spring พวยเรือขาด 2 เส้น และทำให้เรือเคลื่อนตัวถอยหลังไปประมาณ 5 เมตร จึงทำให้หัวรับน้ำมันทางท่าเกิดการฉีกขาด ซึ่งช่วงเวลานี้กระแสคลื่นไหลลงออกไปทางท่าเรือ SC ทำให้มีน้ำมันรั่วไหลออกมาบนท่าเรือ ล้นที่กักน้ำมันและไหลลงสู่แม่น้ำบางส่วน ประมาณ 200 ลิตร พนักงานประจำท่าเรือได้สั่งการให้เรือหยุดปั้มน้ำมัน และปิดวาล์วที่ท่าเรือและบนเรือ โดยหลังจากที่เจ้าหน้าที่กู้ภัยเก็บกู้น้ำมันที่ไหลลงแม่น้ำเสร็จประมาณ 5 นาที ได้เกิดเพลิงไหม้บนเรือ Lead operator จึงสั่งการให้ใช้แผนฉุกเฉินเพื่อระงับเหตุการณ์ดังกล่าวข้างต้นตาม Procedure ของคลัง	-	พื้นที่โครงการ	- เอกสารแนบที่ 3 การซ้อมแผนฉุกเฉินและเก็บกู้น้ำมันประจำปี พ.ศ. 2565

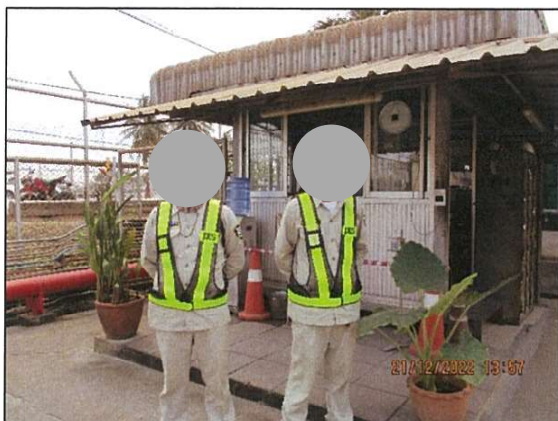
รายงานผลการปฏิบัติตามมาตรการป้องกันและแก้ไขผลกระทบสิ่งแวดล้อม และมาตรการติดตามตรวจสอบผลกระทบสิ่งแวดล้อม
โครงการวางท่อส่งน้ำมันลอดผ่านถนนสายปากน้ำ ของบริษัท เชฟรอน (ไทย) จำกัด
ระหว่างเดือนกรกฎาคม-ธันวาคม 2565
บทที่ 2 สรุปผลการดำเนินการตามมาตรการป้องกัน และแก้ไขผลกระทบสิ่งแวดล้อม



ภาพถ่ายที่ 2.2-1 ป้ายจำกัดความเร็วในพื้นที่ทางเข้า-ออกคลังน้ำมันร่วมด้านท่าเทียบเรือ และด้านคลังน้ำมัน



ภาพถ่ายที่ 2.2-2 ชุดทดสอบสารเสพติดเมทาเมเฟตามีนและสารกัญชาในปัสสาวะ



ภาพถ่ายที่ 2.2-3 เจ้าหน้าที่รักษาความปลอดภัยบริเวณ
ทางเข้า-ออกคลังน้ำมันร่วมด้านท่าเทียบ
เรือ



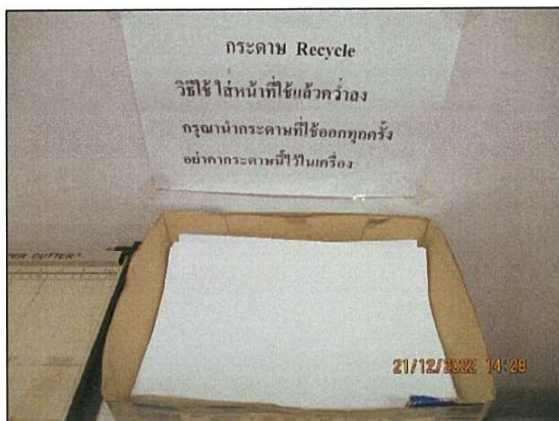
ภาพถ่ายที่ 2.2-4 รถบรรทุกน้ำมันซึ่งระบุข้อความจำกัด
ความเร็ว



ภาพถ่ายที่ 2.2-5 ป้ายประชาสัมพันธ์รณรงค์เรื่องการใช้ น้ำ



ภาพถ่ายที่ 2.2-6 ถังขยะแยกประเภทในบริเวณต่างๆ



ภาพถ่ายที่ 2.2-7 จุดรณรงค์ให้พนักงานใช้กระดาษ 2 หน้า



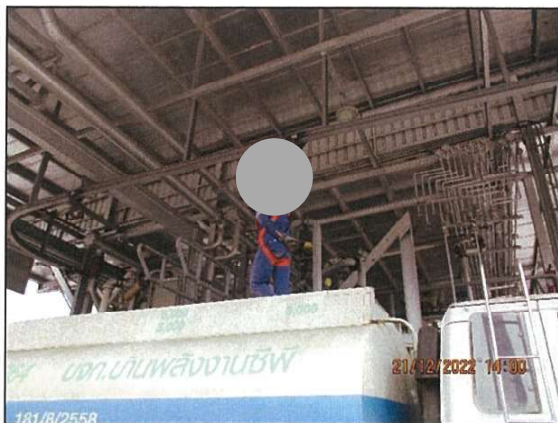
ภาพถ่ายที่ 2.2-8 พื้นที่จัดเก็บของเสียอันตรายก่อนส่งไป
กำจัดยังหน่วยงานที่ได้รับอนุญาต



ภาพถ่ายที่ 2.2-9 อุปกรณ์ปฐมพยาบาลเบื้องต้นประจำโครงการ



ภาพถ่ายที่ 2.2-10 การจัดเตรียมอุปกรณ์ป้องกันอันตรายส่วนบุคคล



ภาพถ่ายที่ 2.2-11 พนักงานสวมใส่อุปกรณ์ป้องกันอันตรายส่วนบุคคลขณะปฏิบัติงาน



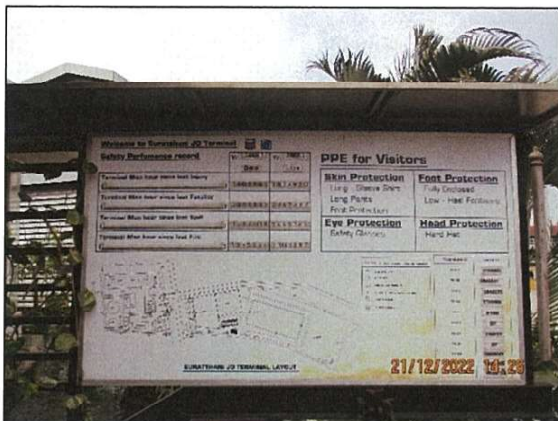
ภาพถ่ายที่ 2.2-12 ป้ายเตือนให้สวมใส่อุปกรณ์ป้องกันอันตรายส่วนบุคคล



ภาพถ่ายที่ 2.2-13 อุปกรณ์ป้องกัน และระงับอัคคีภัย



ภาพถ่ายที่ 2.2-13 อุปกรณ์ป้องกัน และระงับอัคคีภัย



ภาพถ่ายที่ 2.2-14 ป้ายสถิติอุบัติเหตุ



ภาพถ่ายที่ 2.2-15 การตรวจสอบบริเวณท่อส่งน้ำมันด้วย
สายตา



ภาพถ่ายที่ 2.2-16 การตรวจสอบระบบท่อด้วยสายตาระหว่างรับผลิตภัณฑ์ทางรถยนต์



ภาพถ่ายที่ 2.2-17 วัสดุอุดซับน้ำมัน



ภาพถ่ายที่ 2.2-18 ท่อนักเก็บคราบน้ำมันบริเวณท่าเทียบเรือ